

# ADMINISTRACIONES PÚBLICAS Y PERSONAS CON DISCAPACIDAD HACIA UNA ADMINISTRACIÓN SIN EXCLUSIONES

**Convocatoria del Premio de Pintura BBVA 2013**

**ESAS "DIFÍCILES" MATEMÁTICAS**

**CAMBIO CLIMÁTICO: DE LA DUDA A LA CERTEZA**

# Tenemos condiciones especiales para ti por ser mutualista de Muface.

## Préstamo interés variable.

- Importe: desde 3.000 € hasta 75.000 €.
- Plazo de devolución: desde 12 meses hasta 10 años.

Infórmate de las condiciones que te ofrece BBVA en:  
[bbvacolectivos.com/muface](http://bbvacolectivos.com/muface)

**adelante.**

(\*) Promoción válida hasta el 31 de diciembre de 2013.

Las condiciones de financiación están sujetas a previo análisis y concesión, en su caso, por BBVA, pudiendo además solicitar la vinculación y toda la documentación que BBVA estime necesarias para el estudio de la operación solicitada. BBVA podrá requerir garantías adicionales como requisito previo a la concesión de cualquiera de los productos incluidos en esta oferta. Todos los gastos inherentes a las operaciones de financiación incluidas en esta oferta serán por cuenta de la parte prestataria.

## Equipo de Redacción

### Redactora jefe:

Chus Sáez Valcárcel

### Producción

Inmaculada Gutiérrez

### Colaboradores

Jesús Nuño (fotografía)

Ángel Vivas

Daniel Vila

Vera Castelló

Lourdes S. Villacastín

Natalia Pérez

Miguel A. Maestre

Víctor Martín

Dionisio Pérez Sanz

J. Barberá

Miguel Núñez

Aurora Campuzano

### Edita

Mutualidad General de Funcionarios  
Civiles del Estado.

Pº de Juan XXIII, 26

Teléfono 91 273 95 00

28040 Madrid.

Imprime: Rotocobrihi

Depósito legal: M-13019-2012

NIPO: 636-13-002-0

ISSN: 1695-2995

Publicidad: IMP, S.L. Madrid.

Tfno.: 91 350 63 36

Maquetación: A. Betula

Con la colaboración de **BBVA**

La "Revista de Muface" no comparte necesariamente las opiniones expresadas por sus colaboradores. Se autoriza la reproducción total o parcial del contenido de la revista mencionando su procedencia.

Descargue en su teléfono móvil  
la revista MUFACE



### en portada

HACIA UNA ADMINISTRACIÓN SIN EXCLUSIONES

4

### entrevista

JAIME PÉREZ RENOVALES, subsecretario  
del Ministerio de Presidencia

9

### tribuna pública

LUIS ORTIZ QUINTANA, presidente de la  
Academia Médico-Quirúrgica Española

12

### área de Función Pública

LOS FUNCIONARIOS ESPAÑOLES, EJEMPLO PARA EL MUNDO  
Fabrica Nacional de Moneda y Timbre: mucho más que dinero  
Jaime Sánchez Revenga, director general de la FNMT-RCM

14

### área de actualidad

ENTRE EL HAMBRE Y EL DERROCHE  
CAMBIO CLIMÁTICO: DE LA DUDA A LA CERTEZA

20

### área de muface

BASES DE LOS PREMIOS DE PINTURA BBVA 2013  
NUEVO CONCIERTO DE ASISTENCIA SANITARIA PARA 2014  
Ayudas económicas en casos de parto múltiple y asimilado  
Normas sobre asistencia sanitaria urgente

26

### área de educación

ESAS "DIFÍCILES" MATEMÁTICAS  
Enrique Zuazua, catedrático de Matemática Aplicada de la UAM

32

### área de salud

VOLVER A EMPEZAR  
Jerónimo Sáiz, presidente de la Fundación Española  
de Psiquiatría y Salud Mental

38

### área de mayores

Entornos urbanos aptos para la Tercera Edad  
Paula Gómez Angulo, concejala de Servicios Sociales  
del Ayuntamiento de Las Rozas

42

### área de cultura

Entrevista: José Lázaro, profesor de Humanidades Médicas  
en la Universidad Autónoma de Madrid  
TRESCIENTOS AÑOS DE LA RAE  
libros / agenda

46

Descarga la Revista Muface en Internet: [www.muface.es](http://www.muface.es)

Consulta de números anteriores: [www.muface.es](http://www.muface.es)

La revista Muface se edita en papel reciclado de Acuerdo con el Plan de Contratación Pública Verde de la Administración General del Estado y sus Organismos Públicos. La edición impresa y en una tirada limitada, está destinada fundamentalmente a aquellos colectivos en especial desprotección.

Administraciones públicas y personas con discapacidad

# Hacia una Administración sin exclusiones



La implantación social de Internet y la subsiguiente universalización de los contenidos digitales ha supuesto un cambio sustancial en nuestros hábitos. Si exceptuamos a los más jóvenes, "nativos" de la Red, la adaptación a este nuevo universo digital requiere de casi todos un reciclaje no exento de sacrificios. Podemos imaginarnos, por lo tanto, las dificultades añadidas con las que se encuentran las personas con discapacidad, un colectivo que ahora también lucha por la supresión de las barreras electrónicas. Para contribuir a ello, el Ministerio de Hacienda y Administraciones Públicas y el CERMI firmaron recientemente dos nuevos convenios de colaboración.

"Yo solo fui al colegio dos o tres años, de niña, y en cuanto mis padres se dieron cuenta de lo poco que lo aprovechaba, me sacaron de allí. Así que además de estar medio inválida de una pierna por la polio, era analfabeta. Tuve que aprender a leer ya de mayor. Por eso ahora no me asustan los ordenadores. Al contrario, hablo todos los días con mi nieto por Internet...". Ernestina de la Fuente, de 82 años, habla con esta seguridad tras haber sido durante tres meses una de las alumnas destacadas del curso de acceso a las nuevas tecnologías, impartido por el Centro de Mayores de su localidad, en Tudela (Navarra).

No obstante, no todas las personas se enfrentan a las nuevas tecnologías con la misma valentía. "La era digital es una clara oportunidad para la integración, ya que permite, por ejemplo, que una persona con ceguera pueda leer la prensa diaria y que una persona con tetraplejía no necesite pasar las páginas para leer un libro, pero si no tenemos en cuenta los criterios de accesibilidad universal volvemos a levantar barreras y desperdiciamos un gran potencial humano". Así se expresaba hace ya algún tiempo Blanca Alcanda –directora general de Technosite, empresa ligada a la ONCE–, en pleno proceso de la implantación de Internet.

Sus palabras siguen vigentes. Hasta ahora teníamos algunas ideas sobre accesibilidad, la mayoría relacionadas con la vivienda, el comercio, el transporte, las vías públicas o los centros oficiales: que tuviesen ascensor, por ejemplo, o que las escaleras de acceso o los bordillos fuesen complementados con rampas. Ahora tenemos la obligación de adaptar esos conceptos al mundo digital.



En un país como España, donde viven cuatro millones de personas con alguna discapacidad permanente y cerca de siete millones de mayores, la accesibilidad se convierte en un elemento trascendental para este inmenso colectivo. En estas circunstancias, puesto que los ciudadanos cada vez nos relacionamos más con la Administración a través de Internet, también es necesario preguntarse ¿es accesible nuestra e-Administración?

### Prioridad

Desde los organismos responsables se resalta que la accesibilidad ha sido una prioridad en el desarrollo de los servicios públicos electrónicos en España, como se establece en la Ley 11/2007, que recoge los principios de igualdad de acceso y la garantía en la prestación de los servicios electrónicos. Entre otros instrumentos, la Administración cuenta con un Observatorio de Accesibilidad que tiene como objetivo ayudar a mejorar el grado de cumplimiento en materia de accesibilidad de los portales de la Administración.

Los expertos consultados coinciden en señalar que la legislación española en materia de accesibilidad es una de las más avanzadas del mundo en la lucha contra las barreras de acceso a la sociedad de la información, aunque en ocasiones –subrayan, responsables de la ONCE– no se aplique en su totalidad.

"Yo no he tenido ningún problema para aprender a manejar los ordenadores y moverme por Internet. Por supuesto que la declaración de la renta la hago por Internet, al igual que otros trámites con la Administración y con el banco. Pero no sé cómo será en el caso de personas que, no puedan ver", comenta Adelaida Reyes,

### Pensando en la accesibilidad, el Ministerio de Hacienda y Administraciones Públicas y el CERMI han suscrito dos nuevos convenios de colaboración

con problemas de movilidad en ambas piernas tras sufrir un accidente de tráfico.

Agustín Hernández, invidente y afiliado a la ONCE, nos responde: "La tecnología pone al alcance de los ciegos una cantidad enorme de aparatos para sustituir la visión, desde elementos sonoros en la pantalla a teclados en braille, pasando por ordenadores que se manejan mediante ligeros movimientos de los párpados... El problema, como siempre, es que son equipos caros y no todo el mundo puede acceder a ellos. Además, se requiere cierta formación para manejarlos. Eso sí, cuando se aprende, un ciego puede ser tan eficaz como un vidente delante de un ordenador".

Conviene recordar que estas tecnologías que tanto ayudan a las personas con discapacidad no son solo tecnologías diseñadas en exclusiva para ellas, sino que ayudan a todas las personas, y muchas de ellas fueron creadas para otros fines: por ejemplo, para los astronautas, que en algunas tareas en el espacio viven las limitaciones propias de la discapacidad.

Un informe elaborado por el Centro Nacional de Tecnologías de la Accesibilidad (CENTAC) junto a la Universidad Politécnica de Madrid llega a la conclusión de que Internet y la telefonía móvil son las TICs que mejor se han adaptado a las necesidades de las personas con discapacidad, mientras que las tecnologías clásicas –radio, televisión, telefonía fija, cajeros automáticos o máquinas expendedoras– son las que presentan mayores limitaciones en cuanto a la accesibilidad.

Pensando en la accesibilidad, el Ministerio de Hacienda y Administraciones Públi-

### Lo último en tecnología



Para los interesados en las nuevas tecnologías adaptadas al mundo de las personas con discapacidad, la Fundación ONCE celebra del 23 al 25 de septiembre

en Madrid el V Congreso Internacional de Diseño, Redes de Investigación y Tecnología para Todos (DRT4ALL), un encuentro en el que se darán a conocer los últimos avances tecnológicos diseñados para facilitar a las personas con discapacidad y los mayores una vida independiente y más integrada. Bajo el lema "Una sociedad accesible donde el protagonista eres tú", el congreso pretende estar a la vanguardia de la evolución tecnológica y del conocimiento científico.

cas y el CERMI suscribieron recientemente una adenda al Convenio de Colaboración suscrito en su momento en materia de atención e inclusión de la discapacidad en el ámbito de la Administración electrónica, y firmaron un nuevo Convenio de colaboración para la eliminación y reducción de cargas administrativas especialmente dirigidas a las personas con discapacidad y sus familias.

### Agenda Digital Europea

Por otra parte, la Agenda Digital Europea, aprobada por el Consejo de Ministros, incorpora objetivos específicos para el desarrollo de la economía y la sociedad digital en España. Recoge más de un centenar de líneas de actuación y una de las grandes áreas se refiere a la inclusión digital y la formación de nuevos profesionales en TICs. En este apartado el objetivo es conseguir que más del 75% de la población use Internet con regularidad en 2015.

La ministra de Sanidad, Servicios Sociales e Igualdad, Ana Mato, ha afirmado que el Gobierno está trabajando en la aprobación de la Ley General de Discapacidad y una Estrategia Global de Accesibilidad a las Tecnologías de la Informa-



**Luis Cayo Pérez Bueno, presidente del Comité Español de Representantes de Personas con Discapacidad (CERMI)**

## **"La Administración debe asemejarse a la sociedad a la que sirve"**

**Internet está cambiando la manera de comunicarnos, de trabajar, de educarnos. En relación con la discapacidad, ¿qué es supone la revolución digital?** Significa más si cabe que para el resto de la sociedad. Las nuevas tecnologías son un verdadero aliado de las personas con discapacidad. La digitalización incesante de nuestra vida en comunidad facilita el acceso a bienes sociales básicos, como la educación, el empleo, la autonomía vital, las relaciones humanas, la participación social. Atenúan barreras estructurales que han impedido históricamente la inclusión de las personas con discapacidad. Al minimizar la relevancia del mero funcionamiento corporal como condición necesaria para alcanzar la normalidad cívica, nos sitúan en posiciones de mayor igualdad de partida. Son un resorte para una cierta democratización de la vida en comunidad, de la que hemos estado forzosamente apartados por nuestra nota de diversidad humana, de distancia respecto del canon de normalidad imperante. Ahora bien, no nos sirve cualquier revolución digital, debe ser amistosa con las personas con discapacidad. La digitalización también puede excluir si no se gobierna bien.

### **¿Se está pensando en las personas con discapacidad a la hora de desarrollar la Administración Electrónica?**

No tanto como sería preciso. Hay mandatos legales imperativos –como consecuencia de la labor de incidencia política del propio CERMI, que han sido asumidos por el legislador– que obligan a que la Administración Electrónica sea accesible, esto es, que sea usable, cómoda y segura para las personas con discapacidad. La ausencia de accesibilidad es una discriminación, una vulneración de derechos, lisa y llanamente, así hay que verla. No creo que obedezca a mala fe, a voluntad deliberada de dejar aparte a estas personas, pero por falta de conciencia, por inadvertencia o, a veces, a causa de cierta desidia negligente, no se tiene en cuenta esta dimensión ineludible: la accesibilidad y el diseño para todas las personas. Y aquí no tienen peso las razones económicas: la accesibilidad en el entorno digital –en realidad, en cualquier entorno– no cuesta más, es un valor de uso que no tiene valor de coste.

### **¿Qué aspectos han mejorado y cuáles pueden mejorar? Globalmente, ¿es accesible la información que se genera desde la Administración?**

Hay más información y es más democrática, se llega más rápido y más fácilmente a ella. Además, hay un elemento no demasiado conocido fuera del ámbito de la discapacidad, y es que usa-

mos más intensamente las nuevas tecnologías, somos consumidores más asiduos y más constante que el resto de la población. Estamos en mejor posición para relacionarnos por estos canales. Lo que queda es que la Administración Electrónica, primero, se implante definitivamente, llevamos muchos años hablando de ella, pero lo cierto es que estamos aún lejos de verla generalizada. Y segundo, que incorpore irrenunciablemente la dimensión inclusiva, que sea accesible y amigable para las personas con discapacidad. Por desgracia, no es accesible todavía, es una tendencia, una orientación, pero no una realidad.

### **Recientemente el CERMI firmó con la Administración un convenio de colaboración para la reducción de cargas administrativas dirigidas a las personas con discapacidad y sus familias. ¿Quedan muchos escollos por salvar?**

Hemos firmado un convenio, que nos produce particular satisfacción, con el Ministerio de Hacienda y Administraciones Públicas para reducir cargas administrativas. Y la verdad sea dicha, ha sido a demanda del propio departamento. En este caso la Administración ha actuado de oficio, ha sido proactiva en cuestiones de discapacidad, no ha tenido que ser rogada, que es nuestro sino casi siempre. A las dificultades con las que se encuentra cualquier administrado en sus relaciones con el poder público, las personas con discapacidad sumamos otras muchas, que nos hacen más oneroso ese contacto. Las estructuras y los procesos administrativos son todavía hostiles para las personas con discapacidad, están saturados de barreras, de obstáculos, de impedimentos. No saben gestionar la diversidad; cuando se enfrentan a algo distinto, la primera tentación es expulsarlo, pues se trata de sistemas rígidos. Es preciso examinar con carácter integral todas las relaciones de las personas con discapacidad con las administraciones, comprobar los puntos críticos, y proponer soluciones.

### **También está en curso la revisión de la legislación sobre acceso al empleo público de las personas con discapacidad. ¿Qué medidas concretas se pueden adoptar para potenciar este tipo de empleo?**

En unos pocos años, de lo que va de 2004 hasta hoy, hemos pasado de un incumplimiento total de los mandatos legales de reserva de empleo a favor de las personas con discapacidad a un cumplimiento aceptable, al menos en la Administración General del Estado. La Administración debe asemejarse a la sociedad a la que sirve y, como en ella, en la sociedad hay personas con discapacidad, este hecho debe tener su proyección en sus efectivos. Esta asimilación ha de promoverse con medidas de acción positiva. El vigente marco normativo debe ser actualizado, mejorado. Además, no hay que centrarse solo en el acceso al empleo público, sino también en el desempeño de la carrera profesional.

**"Las personas con discapacidad usamos más intensamente las nuevas tecnologías"**



ción y la Comunicación. En esta línea, ha subrayado que "aunque queda mucho por hacer" hay motivos para ser optimistas, como la existencia de un tejido asociativo "comprometido y compenetrado" y "una industria potente, que ha permitido el nacimiento de una cultura digital".

#### Empleo público y discapacidad

Ernesto de Miguel ocupa desde hace tres años el puesto de conserje en una delegación provincial del Ministerio de Educación, Cultura y Deporte, plaza a la que accedió tras aprobar unas oposiciones a través de la cuota reservada por la Administración General del Estado para personas con discapacidad. "Mi vida cambió de forma radical tras aprobar la oposición.

### El Gobierno trabaja en la aprobación de la Ley General de Discapacidad y una Estrategia Global de Accesibilidad a las Tecnologías de la Información

Ahora tengo una autonomía que antes no tenía y doy un respiro a mis padres, que me tenían que mantener. En el trabajo me siento uno más de la plantilla".

Entre los años 2003 y 2011 un total de 1.595 personas con discapacidad oficialmente reconocida accedieron a un empleo público en la AGE a través de los mecanismos de reserva de empleo establecidos en la normativa reguladora de la función pública. De los casi 1.600 puestos de trabajo, 599 correspondieron a plazas de promoción interna. Es decir, se trató de personas que ya trabajaban en la Administración que progresaron profesionalmente. El resto de empleos fue resultado del acceso a plazas de ingreso libre.

Junto a la accesibilidad, el empleo público es otro de los factores esenciales para comprobar el grado de colaboración existente entre la Administración y el sector de personas con discapacidad. A pesar de que la crisis económica ha tenido una repercusión muy negativa en el empleo, la última oferta de empleo público correspondiente a 2013 contempla una reserva del 7% de las plazas para personas con discapacidad. Es evidente que la integración de las personas con discapacidad en el mercado de trabajo, y en el empleo público en particular, ha ido aumentando considerablemente en los últimos años, fruto del esfuerzo de los poderes públicos, de los interlocutores sociales y, en general, de toda la sociedad.

Según apuntan desde el Comité Español de Representantes de Personas con Discapacidad (CERMI), estos datos certifican la tendencia positiva que se viene experimentando en el acceso al empleo público de personas con discapacidad desde el año 2004, en que se aprobó un real decreto regulador de esta materia. El CERMI, que propuso la nueva regulación,

## ¿VIAJE DE TRABAJO O DE PLACER?

Recuerda que puedes viajar con nosotros con las tarifas correspondientes a las dietas del sector público para los viajes en comisión de servicio y ocio.

Alójate solo por

**48,92 €**

**65,97 €**

**102,56 €**

Reserva ya en el **902 115 116**, en [reservas@nh-hotels.com](mailto:reservas@nh-hotels.com) o en tu agencia de viajes.

NH Ourense (Ourense)



recuerda que antes de esa fecha "la reserva de empleo apenas tenía eficacia y era sistemáticamente incumplida". No obstante, el CERMI hace hincapié en la necesidad de que la reforma de la Administración Pública en marcha impulse otras mejoras para su colectivo. En relación con el empleo, entre otras, excluir del acceso a subvenciones públicas a las empresas que no cumplan la normativa vigente en materia de contratación de personas con discapacidad (2% en empresas de más de 50 trabajadores) o aumentar la reserva de contratos a los Centros Especiales de Empleo.

### Formación para ser eficaces

El potencial laboral dentro del sector de las personas con discapacidad es enorme y tiene un largo recorrido de futuro. Elena Bañuelos, educadora de la Fundación Síndrome de Down de Madrid, considera que "la formación de las personas con discapacidad es fundamental para poder ser eficaces y competitivos en el mundo laboral. Allí donde se ha invertido en formación se han recogido pronto los frutos en la calidad y la cantidad de empleo. Mi experiencia como formadora laboral de personas con síndrome de Down es tremendamente gratificante. Las empresas que contratan a estos chicos y chicas muestran un alto grado de satisfacción con su trabajo. ¿Nuestro reto? Que haya más empleo, más colaboración por parte de las empresas y el Estado y que los empleos que se oferten no sean solo para trabajos auxiliares".

Al igual que ocurría con la accesibilidad,

los expertos consultados califican de "avanzado" el marco regulativo español en materia de discapacidad y empleo aunque, puntualizan, las normas no siempre se cumplen ni se llevan hasta sus últimas consecuencias. "A pesar de que la ayuda de las administraciones siempre es poca, la asignatura pendiente sigue siendo que las empresas privadas confíen en las capacidades de las personas con discapacidad y cumplan la LISMI (Ley de Integración Social del Minusválido). Solamente con eso, y con una buena administración de los recursos existentes, que no siempre se produce, el empleo de las personas con discapacidad crecería de forma exponencial. Apostar por la inclusión laboral es invertir económica y socialmente, y eso siempre revierte en la propia empresa", dice Teresa Martín, exdirectiva de AMAS y experta en la gestión de centros especiales de empleo.

### Puesta al día

El subdirector general de Relaciones Laborales de la Dirección General de la Función Pública, Ángel Melchor, recalca que el objetivo del Gobierno es "mantener e incrementar" el empleo público de las personas con discapacidad. De hecho, desde el Ministerio de Hacienda y Administraciones Públicas se trabaja ya en la puesta al día del real decreto que regula el acceso al empleo público de las personas con discapacidad. "La actualización legislativa en esta materia –señala Melchor– será presentada al Consejo Nacional de Discapacidad y a la comisión de empleo de la Mesa General de Negociación de las Administraciones".

## El objetivo último en su contratación es implantar los criterios de actuación de la responsabilidad social corporativa

El proyecto de real decreto incorporará algunas novedades, como la extensión de la reserva del 7% también a los procesos selectivos para el nombramiento de funcionarios interinos y la constitución de relaciones de candidatos. También, en las convocatorias de turno independiente para personas con discapacidad, las plazas no cubiertas se acumularían al cupo del 7% de la oferta de empleo siguiente.

Se impulsará además –según se anticipa– la realización de convenios por parte de los organismos donde obtengan destino los candidatos con discapacidad, orientados a la realización de proyectos de empleo con apoyo. Asimismo, desde la Dirección General de la Función Pública se prevé mantener e incrementar el seguimiento sobre la evolución de los empleos públicos ocupados por personas con discapacidad y de la calidad de sus condiciones laborales.

Por lo que se refiere a la Ley de Contratos de la Administración, se prevé que los pliegos de prescripciones técnicas se elaborarán teniendo en cuenta criterios de accesibilidad universal y de diseño para todos. En el ámbito de las prohibiciones de contratar se incluyen, entre otras, las infracciones graves en materia de integración laboral y de igualdad de oportunidades y no discriminación de las personas con discapacidad. Finalmente, en la línea que apuntaba el CERMI, se prevé una reserva de contratos a favor de los centros especiales de trabajo.

"El objetivo último es implantar gradualmente los criterios de actuación que se incluyen bajo el concepto de responsabilidad social corporativa e informar a la sociedad a la que servimos sobre las actuaciones que la AGE realiza en este ámbito", concluye Ángel Melchor.

*Víctor Martín*

Jaime Pérez Renovaes, subsecretario del Ministerio de Presidencia



## "La reforma de la Administración tiene un carácter exhaustivo e integral"

Es vallisoletano (1968), licenciado en Derecho y en Ciencias Empresariales por la Universidad Pontificia de Comillas y número dos de su promoción de Abogado del Estado. Cuenta con una amplia experiencia profesional en cargos de responsabilidad dentro de la Administración y la empresa privada, y es también autor de diversas publicaciones. Desde hace casi dos años ocupa la Subsecretaría del Ministerio de la Presidencia y es el responsable de elaborar el informe de la Comisión para la Reforma de las Administraciones Públicas (CORA). Puede decirse que Jaime Pérez Renovaes es quien más y mejor conoce la Administración en nuestro país

**"La valoración de los empleados públicos es más elevada cuando se piensa específicamente en funciones o colectivos concretos"**

**¿Cuáles son las líneas maestras del informe que ha elaborado la Comisión para la Reforma de las Administraciones Públicas (CORA)?**

La reforma que afrontamos tiene un carácter exhaustivo e integral. No se trata de proporcionar unas vagas orientaciones, sino de definir y desarrollar medidas que afectan a aspectos concretos y palpables de todos los ámbitos de la realidad administrativa.

Para alcanzar un objetivo tan ambicioso se requiere, además de un trabajo riguroso, la confluencia de otros factores como el apoyo al máximo nivel, que se puso de manifiesto con la participación del presidente del Gobierno en las reuniones esenciales de la CORA y por el hecho de que la Oficina para la Ejecución de la Reforma de la Administración depende directamente de la vicepresidenta del Ejecutivo. En segundo término, es necesaria la aplicación de un mecanismo que asegure la ejecución de la reforma, con la creación de la oficina que acabo de mencionar y el establecimiento de unos calendarios de implantación de cada medida. En tercer lugar, la aceptación de la validez de muchas prácticas del sector privado y su incorporación a la gestión pública. Y, por último, la involucración efectiva en la reforma de todas las administraciones y empleados públicos.

**El objetivo de esta reforma es alcanzar una "Administración más eficiente, cercana, fiable y transparente". ¿Cómo hacer realidad esa definición?**

Para conseguir ese objetivo se ha realizado un análisis centrado en cuatro ejes: la identificación de las duplicidades administrativas, tanto entre diferentes administraciones públicas, como las interadministrativas; la eliminación de trabas burocráticas para lograr una mayor simplificación administrativa; la gestión centralizada de los servicios y medios comunes; y la revisión del marco institucional. Como conclusión el Informe CORA propone



217 medidas que se suman a todas las adoptadas desde el principio de la legislatura, como las relativas a la disciplina presupuestaria, la transparencia pública, la racionalización del sector público o la mejora de las relaciones de la Administración con los ciudadanos y las empresas.

**La iniciativa del Gobierno también pretende establecer un sistema administrativo sin duplicidades. ¿Cuáles destacaría como las más llamativas en la actualidad? ¿Algunas supondrían entrar en conflicto con las CCAA?**

En el ámbito de las duplicidades se han planteado 118 medidas, de las que siete tienen carácter horizontal y 111 carácter sectorial, dirigidas a la aplicación del principio "una Administración, una competencia". Varios ejemplos pueden ilustrar la orientación de estas medidas, como que en algunos supuestos la solución más eficiente puede ser la asunción de funciones de organismos autonómicos por los entes estatales, como en el caso del Instituto Geográfico Nacional, la Agencia Estatal de Protección de Datos o la Agencia Estatal de Meteorología.

Por otra parte, el Informe CORA recomienda la supresión de 90 observatorios en diferentes áreas de las administraciones autonómicas, por su redundancia con otros. Finalmente, no siempre se ha apreciado la conveniencia de la supresión: mientras que las funciones de los 13 tribunales de cuentas autonómicos podrían ser asumidas por el estatal, no sería eficiente que, con la normativa hoy en vigor, el Consejo de Estado lo hiciera respecto de los informes de los 16 órganos consultivos equivalentes que existen en el ámbito autonómico.

En cuanto a los posibles conflictos que señala, no tienen por qué presentarse ya que todas las administraciones llevan tiempo involucradas en este propósito de racionalización, eficacia y ahorro de los recursos públicos. Instituciones tan emblemáticas como los defensores del pueblo autonómicos se han suprimido en tres comunidades, y otras cuatro, que lo tenían previsto en sus estatutos, no lo han llegado a crear.

**También se ha señalado que para acometer dicha reforma es necesaria la implicación ciudadana. ¿Cómo piensan vincularla en este proceso?**

La CORA ha desarrollado sus trabajos en

**"El alto nivel de calidad del personal de la Administración es uno de los factores principales para confiar en el éxito de la reforma administrativa"**

colaboración con la sociedad. El propio informe señala que se constituyó un consejo asesor en el que han estado representados el Defensor del Pueblo, las organizaciones empresariales y representativas de empleados públicos (CC.OO., UGT, CSIF, FEDECA, CEOE-CEPYME), el Consejo de Consumidores y Usuarios, la Asociación de Trabajadores Autónomos, el Instituto de Empresa Familiar, el Consejo Superior de Cámaras de Comercio y la Asociación Española de Empresas de Consultoría, cuyas valiosas aportaciones han servido para elaborar numerosas propuestas. Por otro lado, se abrió un buzón de participación ciudadana a través del que se han recibido 2.239 sugerencias que se han mostrado muy útiles para detectar materias susceptibles de mejora.

**Han anunciado que se va a elaborar un manual de reducción de cargas y trámites administrativos.**

El Manual de Reducción de Cargas Administrativas y Mejora Regulatoria para la AGE implantará una metodología común con el objeto de identificar y eliminar las cargas administrativas, que consisten en los costes derivados de entregar a la Administración aquella información que se exige a los ciudadanos y a las empresas en los diferentes procedimientos administrativos. Este manual incidirá especialmente en la medición de tiempos que permita estimar el plazo "razonable" –no simplemente legal– de finalización de un procedimiento en función de los trámites a realizar.

**En la mejora de la gestión de los medios públicos ¿qué papel van a jugar las nuevas tecnologías?**

Es esencial alcanzar una óptima utilización de los recursos y la definición de un nuevo marco organizativo. Las reformas se orientan a la consolidación de infraestructuras y servicios comunes, así como a la estandarización de los medios disponibles, lo que facilitará que se compartan y reutilicen. En el nuevo marco organizativo resulta determinante la creación de la figura del máximo responsable de las nuevas tecnologías para toda la Administración General del Estado. El CIO (*Chief Information Officer*) elaborará la estrategia TIC de la AGE con la colaboración de un consejo rector, integrado por los responsables TIC de cada departamento.

**Es clara la apuesta por la Administración Electrónica, con menos formularios, papeles, ventanillas y costos. ¿Qué ejemplos destacaría?**

Son numerosos los ámbitos y procedimientos en los que recibirá impulso la Administración Electrónica. En el apartado de la mejora de los servicios horizontales merecen ser destacados la potenciación de la Plataforma de Intermediación de Datos, para evitar la repetida presentación de documentos en poder de las administraciones, del Registro Electrónico de Apoderamientos, la creación de un Tablón Edictal Único, la extensión de las notificaciones electrónicas, y la implantación de un sistema de subastas electrónicas en el ámbito judicial y administrativo.

Por otra parte, se avanzará con decisión en el proceso de sustitución de trámites convencionales por electrónicos, de los que el informe da algunos ejemplos, como el informe y certificado electrónicos para estar al corriente del pago de cuotas en la Seguridad Social; la tramitación electrónica de certificados de nacimiento y defunción desde el centro sanitario; el sistema de cita previa en el Servicio de Empleo Público Estatal; el proyecto e-Salud, que supone la creación de una base de datos única para la Tarjeta Sanitaria, el impulso de la Historia Clínica Digital Interoperable y la implantación de la Receta Electrónica; la cita previa en las jefaturas de Tráfico y comunicaciones telemáticas al Registro de Vehículos; o la ampliación de los servicios personalizados al contribuyente, extensión de las

declaraciones por vía electrónica y simplificación de los servicios de autenticación en el ámbito de la Agencia Estatal de Administración Tributaria.

**También las facturas electrónicas van a dotar de transparencia y seguridad a los proveedores en sus relaciones con la Administración.**

La proyectada Ley de Impulso de la Factura Electrónica, que será aplicable a todas las administraciones, pretende agilizar los procedimientos de pago a proveedores mediante el uso de la factura electrónica en el sector público y también en el privado, profundizando en las iniciativas europeas en este sentido. Las facturas expedidas por los proveedores tendrán acceso al correspondiente registro contable a través de un punto general de entrada creado con este propósito. Con la implantación de este sistema se podrá tener certeza de las facturas pendientes de pago existentes, se mejorarán los controles para facilitar el cumplimiento de los objetivos de estabilidad presupuestaria y sostenibilidad financiera y se realizará un seguimiento de los períodos medios de pago a los efectos del cumplimiento de la legislación de lucha contra la morosidad de las administraciones.

**Hablaba de la implantación de la Historia Clínica Digital. ¿Qué va a suponer para los usuarios?**

La implantación de la Historia Clínica Digital Interoperable (HCD) integra la información clínica y de gestión relevante para el profesional sanitario, fruto de sus observaciones y decisiones a lo largo del proceso asistencial. La HCD no debe entenderse solo como un mecanismo de almacenamiento y recuperación de datos, sino también como un elemento de relación entre los diferentes profesionales y entre éstos y los pacientes a lo largo de todo el proceso asistencial. Con ello nos aseguraremos que cualquier servicio de salud autonómico que atienda a un paciente tenga toda la información disponible sobre él.

**La reforma plantea la supresión de estructuras administrativas donde no son necesarias, algo que puede provocar inquietud entre los empleados públicos.**

La racionalización de las estructuras administrativas, que ciertamente puede suponer la supresión o integración de



**“Con la implantación de la HCD aseguramos que cualquier servicio de salud autonómico disponga de toda la información posible sobre un paciente”**

algunas de ellas, no debe inquietar a los empleados públicos. Hemos de tener presente que en los últimos 18 meses se ha producido una importante reducción de unos 375.000 efectivos en las diferentes administraciones públicas derivado, en buena medida, de que la Oferta de Empleo Público establece una tasa de reposición de efectivos cero con carácter general, y del 10% en determinadas funciones muy limitadas. Por ello, lo que habría que hacer es desarrollar las medidas de movilidad y desarrollo de carrera vertical y horizontal en las que está trabajando la Secretaría de Estado de Administraciones Públicas.

**Ha señalado que en la elaboración de este informe han trabajado con una dedicación absoluta muchos funcionarios y empleados públicos. Usted es funcionario, ¿qué valoración hace de este colectivo?**

El informe de la CORA es un gran trabajo colectivo. En su elaboración han jugado un papel fundamental los representantes de la Secretaría de Estado de Administraciones Públicas a la que se adscribió la comisión y de la Subsecretaría de Hacienda y Administraciones Públicas, cuyo titular es la vicepresidente de la CORA, pero también del resto de departamentos. Este esfuerzo merece ser reconocido. En mi condición de funcio-

rio y por la experiencia que he vivido en el sector privado y en la Administración Pública puedo atestiguar el alto nivel de calidad del personal que la integra; éste es uno de los factores principales para confiar en el éxito de la reforma administrativa y, en definitiva, en la superación de la actual crisis económica.

**¿La imagen del empleado público está lo suficientemente valorada?**

La valoración de los empleados públicos es más elevada cuando se piensa específicamente en funciones o colectivos concretos que cuando se remite a un concepto abstracto y poco riguroso. Los estudios de opinión reflejan una mejor valoración de la Administración por parte de quien recientemente se ha relacionado con ella. Es en ese momento cuando apreciamos la profesionalidad y competencia de los empleados públicos. Por esta razón, creo que un mejor conocimiento del desempeño de los empleados públicos favorecerá su imagen en la sociedad.

**¿El tan citado "Vuelva usted mañana" es ya historia?**

Las mejoras en la gestión pública resultan evidentes si nos fijamos en los distintos sectores de actividad, lo que no significa que no sea posible avanzar todavía más, que es el objetivo de la actual reforma administrativa. Es sorprendente la pervivencia, en algunas ocasiones, de ciertos tópicos de origen remoto, como el que usted señala. Creo que la realidad no se corresponde con ellos y que la actitud de dilatar la respuesta a las demandas de los ciudadanos no es la común. No creo que una Administración que permite presentar declaraciones tributarias, dar de alta a trabajadores o poner en marcha empresas por Internet merezca esa imagen.

**Como funcionario y mutualista, ¿qué destacaría de MUFACE?**

MUFACE es un organismo que cuenta con un alto grado de satisfacción por parte de sus mutualistas y beneficiarios. El modelo de colaboración entre el sector público y el privado para la prestación de la asistencia sanitaria que MUFACE articula se encuentra consolidado, y ofrece numerosas ventajas a la hora de conjugar la libertad de elección y la eficiencia en la gestión de los recursos.

*Chus Sáez*



**Luis Ortiz Quintana,**  
presidente de la Academia  
Médico-Quirúrgica Española

## Sanidad pública versus sanidad privada

**El de MUFACE es un modelo sanitario público, universal y gratuito, de gestión pública y privada, que goza de alta estima**

sector privado, colaboración que goza de larga tradición en nuestro elogiado Sistema Nacional de Salud, como lo demuestran los ejemplos del sector farmacéutico, el de MUFACE, ISFAS, MUGEJU o el de las Mutuas de Accidentes de Trabajo. ¿Quién puede poner en cuestión la bondad para el ciudadano del servicio que prestan las farmacias, empresas privadas, en general a menos de 100 metros de cada domicilio, en la provisión de los medicamentos financiados con fondos públicos?

El de MUFACE es un modelo sanitario público, universal y gratuito, de gestión pública y privada, que goza de alta estima por parte de los profesionales y de los mutualistas. Cada año, en el mes de enero, los mutualistas pueden optar por la sanidad pública o privada como sistema finalista. Esta libertad de elección da como resultado que actualmente un 84% del colectivo reciba una sanidad pública a través de compañías de seguro sanitario privadas. Este porcentaje tiene una gran potencia estadística, tras 35 años de plebiscito, por un colectivo culturalmente privilegiado, y que por esta razón demanda más y mejores servicios.

### Provisión, financiación y producción

En la lógica controversia respecto de los pros y los contras de tal colaboración, es imprescindible distinguir tres funciones, presentes siempre en la prestación sanitaria:

provisión, financiación y producción. La provisión hace referencia al compromiso del prestador. El sector público ocupa una posición protagonista respecto a qué tipos de bienes y servicios han de garantizarse al paciente, así como de las circunstancias de tal prestación: es lo que podría llamarse "cartera de servicios".

La intervención pública en función de la provisión exige la planificación de la oferta desde la perspectiva de su distribución geográfica. No es posible, ni aconsejable, que los hospitales dispongan de carteras similares de servicios, no solo por razones económicas, desde el punto de vista de la calidad asistencial es necesario garantizar a los servicios un mínimo de actividad, por debajo del cual la misma se deteriora.

Es fundamental dar respuesta a una segunda cuestión: la financiación, ¿quién soporta su coste? Por tratarse de un bien de primera necesidad, cuya carencia puede suponer la muerte del paciente, no es razonable privar de su consumo a quien carece de la correspondiente capacidad financiera: de ahí la financiación pública vía impuestos. En el caso español, el coste de la sanidad está soportado, en un 70%, con cargo a impuestos y el resto con cargo a la economía privada. Pero esta conclusión parcial podría inducir a error: cuando se trata de procesos graves, el protagonismo del sector público es muy superior al que se deduce de tal porcentaje y, con frecuencia, es excluyente: trasplantes, VIH, etc. Un tercer problema a resolver es el de quién produce los bienes y servicios que el sector público se ha comprometido a proveer y financiar al ciudadano.

Una mayor participación de la empresa privada en la producción de asistencia sanitaria no tiene, en principio, que suponer una renuncia del sector público a sus compromisos en el campo de la provisión y de la financiación que habrán de seguir siendo mayoritariamente públicas. La mejora en el binomio coste/eficacia dependerá del marco regulador de la colaboración sector público/sector privado. Esta fórmula no tiene por qué traducirse necesariamente ni en un encarecimiento de la asistencia ni en una barrera de acceso a una sanidad de calidad. Esto es lo que en realidad, fuera de sectarismos y demagogias, importa a los ciudadanos.

La salud, entendida como bienestar físico-psíquico, es sin lugar a dudas el bien más apreciado de cualquier ciudadano sea cual sea su condición social o país de residencia. Tanto para su atención como para la prevención de la enfermedad, los estados de nuestro entorno socioeconómico desarrollaron a lo largo del siglo XX organizaciones asistenciales conocidas como "sistemas nacionales de salud". En nuestro país este sistema está diseñado sobre los pilares de la equidad que conlleva gratuidad, cobertura universal y prestaciones indefinidas para todos los ciudadanos.

La crisis que viene padeciendo España, económica en su origen, generó posteriormente una crisis financiera. Ambas crisis han puesto en evidencia problemas, tanto económicos como financieros, endémicos en nuestra sanidad pública. La insuficiencia presupuestaria y los déficits ocultos ("las facturas en los cajones", sin contabilizar) han sido habituales en nuestras instituciones, al igual que las inaceptables demoras en el pago a proveedores. Desde el punto de vista de la gestión de los recursos, los despilfarros y la falta de control han estado, asimismo, presentes.

Los sistemas sanitarios modernos, el español entre ellos, se vienen enfrentando al problema de la falta de información suficiente, tanto del coste de los procesos como de los resultados obtenidos desde el punto de vista de la salud del paciente. Esta circunstancia dificulta la puesta en marcha de políticas racionales de limitación del gasto sanitario, y hacen difícil la competencia entre prestadores.

Carencias como las señaladas ponen en entredicho cualquier intento de evaluación de la eficiencia de las distintas políticas sanitarias. Esta situación no afecta solo a los responsables de las políticas de gasto, afecta igualmente al usuario a la hora de elegir el centro en el que será atendido y hace muy difícil la comparación entre hospitales públicos y privados y entre las diferentes comunidades autónomas.

Esta situación insostenible reclamaba una reforma en profundidad: con o sin crisis. En la actual coyuntura de la política sanitaria no debe sorprender que, entre las diferentes alternativas para hacerle frente, se recurra a la colaboración del

SÓLO  
HASTA 31  
DICIEMBRE

# VISTA CANSADA Y CATARATAS, ¿POR QUÉ ESPERAR?

CHARO PÉREZ  
se operó de  
vista cansada  
en Clínica Baviera

**1275€/ojo**

Promoción exclusiva para mutualistas  
y familiares directos de

**MUFACE**

Consulta médica preoperatoria **35€**

Tarifa General: 1510€/ojo. Estas tarifas no incluyen lentes multifocales. Promoción válida desde 01/10/13 hasta 31/12/13. No acumulable a otras ofertas.

JOSÉ ÁNGEL VEIGA  
se operó de cataratas  
en Clínica Baviera

ACREDITACIÓN DE  
mutualista

[ CIRUGÍA REFRACTIVA LÁSER ] [ VISTA CANSADA ] [ CATARATAS ]

IMPRESINDIBLE PRESENTAR en la 1ª visita a Clínica Baviera.

A Coruña / Araba / Albacete / Alicante / Asturias / Baleares / Barcelona / Bizkaia / Burgos / Castellón / Ciudad Real / Córdoba / Gipuzkoa / Girona / Huelva / Huesca / La Rioja / Lugo / Madrid / Málaga / Murcia / Navarra / Palencia / Pontevedra / Sevilla / Tarragona / Toledo / Valencia / Valladolid / Zaragoza

## Fundación Internacional y para Iberoamérica de Administración y Políticas Públicas (FIIAPP)



Más de 1.000 empleados públicos participan cada año en los proyectos de la FIIAPP, la Fundación Internacional y para Iberoamérica de Administración y Políticas Públicas, que busca la mejora de la función pública y de la calidad de vida de los ciudadanos a través de proyectos de asistencia técnica, de I+D+i y de liderazgo público formando a líderes y altos funcionarios.

# Los funcionarios españoles, ejemplo para el mundo

Son muchos los organismos que dentro de la estructura del Estado dedican sus esfuerzos al desarrollo de nuestra sociedad, pero no son tantos los que tienen al cuerpo de funcionarios como pieza fundamental para su progreso. Éste es el caso de la Fundación Internacional y para Iberoamérica de Administración y Políticas Públicas (FIIAPP), una institución pública dedicada a la cooperación internacional y especializada en la promoción de la buena gobernanza.

Con el objetivo de mejorar el marco institucional de los países en los que trabaja y fortalecer la imagen de España y de

Europa en el exterior, la FIIAPP moviliza anualmente a más de 1.000 funcionarios para sacar adelante proyectos que buscan la mejora de los marcos legales, de la función pública y de la calidad de vida de los ciudadanos a través de la asistencia técnica, la I+D+i y el liderazgo público formando a líderes y altos funcionarios.

### Embajadores de la marca España

"El éxito de los 15 años de vida de la FIIAPP se debe al conocimiento que han aportado a los proyectos de cooperación entre administraciones más de 10.000 funcionarios. Son la base de éstos, de esa competitividad que nos permite ganar lici-

taciones en organismos internacionales y una parte muy importante de la imagen de España en el exterior. Desgraciadamente, muchas personas desconocen este papel y muchos funcionarios desconocen nuestros proyectos. Es una situación que tenemos que cambiar", asegura Javier Quintana, director de la FIIAPP.

Desde la fundación recuerdan que los empleados públicos son quienes se encargan de modernizar las administraciones públicas y son, por lo tanto, los mejores embajadores de la marca España. Los funcionarios españoles son el mejor ejemplo de que nuestro país es líder en muchos sectores y que en el extranjero valoran nuestro conocimiento y nuestra experiencia en asuntos tan importantes como los trasplantes, la justicia, la seguridad, el medio ambiente, la agricultura o el transporte.

Prueba de la implicación de la Administración en esta fundación es la importancia de los miembros de su patronato. Encabezado por la Vicepresidenta del Gobierno, Soraya Sáenz de Santamaría, otros tres ministros, titulares de Asuntos



Exteriores y Cooperación, Justicia y Sanidad, Servicios Sociales e Igualdad, forman parte de la institución como vocales, a los que acompañan otros altos cargos de la función pública.

En 2012 la fundación trabajó en más de 80 proyectos en todo el mundo, con un importe total de algo más de 78 millones de euros, de los que 64 corresponden a proyectos financiados con fondos del exterior (en su mayor parte de la UE y en menor medida de instituciones financieras multilaterales) y 14 millones provenientes de los Presupuestos Generales del Estado, a través de la Secretaría General de Cooperación Internacional para el Desarrollo y de la AECID.

### Tres tipos de acciones

Los proyectos de la FIAPP buscan la mejora de los marcos legales, de la función pública y de la calidad de vida de los ciudadanos a través, principalmente, de tres tipos de acciones. Por una parte mediante proyectos de asistencia técnica, cooperación y asesoramiento a administraciones extranjeras, liderados por funcionarios españoles de máximo nivel y dirigidos a conformar las políticas públicas más reputadas y al fortalecimiento de sus instituciones. Desde la fundación destacan en este sentido la gestión de espacios aéreos, el estado de derecho, la acción catastral, los tribunales de cuentas, la formación de jueces, los órganos reguladores de la competencia, el control migratorio, la seguridad de fronteras, la lucha antidroga, etc.

Por otra parte, se hace hincapié en la potenciación del I+D+i sobre administraciones y políticas públicas, promoviendo la adecuación de las nuevas tecnologías de la información y la comunicación, las innovaciones organizativas y una mejor gestión del conocimiento.

Y en tercer lugar, se apoya el liderazgo público mediante la formación de líderes y altos funcionarios. Se trata de atender a la capitalización del tejido social, tanto funcional como administrativo, empresarial y productivo del país receptor, potenciando la sociedad civil e incrementando su capital humano.

En cuanto a los lugares donde se centra la actividad de la fundación, mantiene

## La FIAPP mantiene alianzas con más de 100 socios

alianzas con más de 100 socios en países de todos los continentes, y la totalidad de los proyectos se desarrolla dentro de las áreas geográficas prioritarias para la política exterior española, en especial, Latinoamérica y Caribe, Europa, países vecinos y Asia Oriental, Norte de África y África Occidental. Y la inmensa mayoría están dirigidos a los principales sectores de actividad y objetivos de la política de cooperación internacional, es decir, inmigración, terrorismo, cambio climático, lucha contra la pobreza o desarrollo de servicios sociales, con una clara orientación hacia el ámbito de la gobernanza. De hecho, el 76% de los proyectos de la FIAPP tiene ese objetivo.

Además, y pese al entorno de crisis que vivimos, se están ganando nuevos proyectos. "Somos una prueba importante de que se puede ser público, competitivo, solidario y comprometido con la imagen exterior de tu país al mismo tiempo. Creo que éstas son características de las que podemos enorgullecernos", afirma Quintana, quien explica que cuando el equipo que dirige la FIAPP se incorporó a esta institución, lo hicieron siendo conscientes de que "nuestro país necesita instituciones más eficientes y transparentes y, al mismo tiempo, que generen mayores retornos económicos y políticos", de ahí que desde el primer día adoptaran decisiones orientadas a mejorar la gestión y a lograr que la crisis no redujera la cartera de proyectos. "Aunque todavía es pronto para evaluar los resultados de muchas de las decisiones que hemos tomado, creo que somos una fundación que hoy gestiona mucho mejor sus recursos, que son de todos los ciudadanos españoles, como lo demuestra el hecho de que estemos batiendo el récord histórico de ejecución de proyectos y creando empleo", resume el director de la FIAPP.

Vera Castelló

## La mejor selección

La FIAPP prepara para el próximo 26 de noviembre el primer encuentro de expertos que reunirá a un grupo importante de funcionarios españoles que han trabajado en administraciones extranjeras. Todos ellos debatirán y analizarán el papel de la Administración Pública en la marca España.

Con tal motivo, han lanzado recientemente un curioso vídeo promocional en el que se compara a los funcionarios españoles con los jugadores de la Selección Española de fútbol. Aparecen trabajadores públicos representados por un médico, un arquitecto, un policía, un investigador, un maestro, un piloto y varios administrativos que forman un equipo de fútbol, el equipo de los Campeones del Mundo, y que gracias a valores como el esfuerzo, la superación o la eficacia son capaces de marcar el gol que les da la victoria y les convierte en los mejores.

## Cohesión social y hermanamiento

Latinoamérica sigue siendo el ámbito de actuación más importante de la FIAPP. De hecho es en la región donde se concentra uno de los proyectos de mayor dimensión en estos momentos, Eurosócial. El objetivo mejorar la cohesión social y reducir las enormes diferencias de riqueza que todavía existen entre personas y regiones.

Asimismo, la FIAPP, considerada como uno de los principales operadores públicos europeos en asistencia técnica, se ha venido especializando a lo largo de los años en la gestión de los proyectos de hermanamientos (Twinings) liderados por instituciones españolas. Los trabajos actualmente en marcha se concentran en el marco del Instrumento de Ayuda de Preadhesión en países como Turquía, Bosnia-Herzegovina, Albania, ARYM y Croacia, y otros en el ámbito del Instrumento de Vecindad y Asociación en Marruecos, Túnez, Argelia, Egipto, Jordania, Armenia, Ucrania y Azerbaiyán.

## Fabrica Nacional de Moneda y Timbre



# Mucho más que dinero

Todas sus actividades se fundamentan en la seguridad integral, aseguran sus responsables, seguridad aplicada a los procesos de producción, en el tratamiento de la información y en sus instalaciones. Ésta es la Fábrica Nacional de Moneda y Timbre-Real Casa de la Moneda, la institución responsable de la producción del dinero desde su origen que, con el paso del tiempo, ha ido asumiendo más cometidos en la elaboración de documentos que requieren de la máxima protección y seguridad. Para ello cuenta con una plantilla de más de 1.500 perso-

nas, que tiene la responsabilidad de llevar a cabo una misión estratégica para la vida del país.

Para llegar a la situación en la que ahora se encuentra han tenido que pasar 120 años. La Fábrica Nacional de Moneda y Timbre nació en 1893 de la fusión de dos organismos seculares: la Casa de la Moneda y la Fábrica del Sello. Ambas instituciones compartían desde 1861 el edificio de la plaza de Colón, aunque eran independientes y tenían administraciones separadas. Como hitos más relevantes

El pasado mes de mayo se presentaba la serie Europa, la primera renovación del papel moneda en la breve historia del euro, un nuevo modelo del billete de cinco euros. Marcas de agua, impresión en relieve, tinta dinámica o microimpresiones en los dibujos son solo algunas de las medidas de seguridad de los nuevos billetes, todo un reto para dotar de la última tecnología a la lucha contra las falsificaciones. Su responsable, la Fábrica Nacional de Moneda y Timbre-Real Casa de la Moneda (FNMT-RCM), una entidad pública empresarial adscrita al Ministerio de Hacienda y Administraciones Públicas y uno de los lugares con más seguridad del mundo.

podemos señalar que en 1940 se inicia la producción de billetes de banco, y en 1952 la fabricación de papel de seguridad. En 1964 a su cambio de ubicación se une la calidad y mayores controles de seguridad: "Asumiendo la realización de nuevos documentos como el pasaporte, el Documento Nacional de Identidad o la fabricación de cartones de bingo y boletos de lotería", señala Antonio Pantoja, periodista del departamento de Comunicación. También, añade, las nuevas tecnologías han permitido sumar la fabricación de otros productos, como las tarje-

## La seguridad es un elemento esencial para impedir falsificaciones, reproducciones o imitaciones fraudulentas

tas inteligentes y la certificación electrónica, actividades que se llevan a cabo en Madrid y Burgos.

### Distintas etapas

La fabricación de una moneda pasa por distintas etapas, labor que nos enseña Luis A. García Ruiz, jefe del área de Grabado. "Una vez aprobado el diseño, hacemos un molde en plastilina, que pasamos a otro de escayola y otro de resina. Posteriormente se pasa al ordenador, añadiendo todos los demás elementos: el valor facial, el texto, la grafía y la M de la corona". Después, los grabadores manuales retocan el modelo dándole más calidad y detalle al grabado. Finalmente se preparan los moldes definitivos para introducirlos en las máquinas de acuñación. "En estas máquinas", nos indica Juan F. Peña Tamayo, jefe de Fabricación de Moneda Circulada y Desmonetización, "tenemos por un lado el cospel, que es la moneda sin grabar, y por otro el troquel con el diseño. La pieza, según el modelo que sea, soporta una presión de entre 20 y 60 toneladas y queda acuñada, cayendo a un recipiente donde se van acumulando las ya fabricadas. También fabricamos para países como Grecia, Chile y Túnez".

Todo el proceso está controlado por un sistema que identifica en cualquier etapa del proceso si se ha producido algún defecto en alguna pieza y detecta inmediatamente dónde se ha producido el error. El control absoluto se extiende al empaquetado de las monedas, comprobando el peso de cada bolsa, para que no se introduzca una moneda o un paquete de más.

### Coleccionistas

Existe también un departamento de acuñaciones especiales, donde se fabrican las monedas conmemorativas y de



colección. Fernando Jiménez, responsable de esta área, nos indica que "todas las monedas conmemorativas tienen un motivo concreto. El año 2012 fue el décimo aniversario del euro, este año son los edificios declarados Patrimonio de la Humanidad y, para el próximo, el motivo será Gaudi". Nos apunta que el valor facial que figura en cada moneda responde al valor del metal con que está hecho, que todas las colecciones están numeradas y que las tiradas varían, según el motivo, entre 3.000 y 5.000 piezas.

Una parte esencial de la FNMT-RCM es su factoría de Burgos. Allí se fabrica y produce el papel que luego se utiliza para la creación de billetes de banco. Como característica especial se puede señalar que tiene como materia básica la borra de algodón que, tratada con aditivos especiales, aporta una resistencia de uso que otros papeles no poseen. Esta materia permite dar soluciones variadas cuando se combina con otro tipo de fibras, como el lino o el abacá.

La seguridad obliga a cambiar aproximadamente cada diez años las familias completas de billetes de cualquier país,

## Una parte esencial de la FNMT-RCM es su factoría de Burgos, donde se fabrica y produce el papel que luego se utiliza para la creación de billetes de banco

aseguran desde la FNMT. En el caso del euro, esta primera actualización se llevará a cabo de forma gradual, a razón de una denominación cada año hasta completar toda la serie. El pasado mes de julio, el Banco Central Europeo (BCE) informó de que en el primer semestre de este año se retiraron de la circulación 317.000 billetes falsos. Según el BCE "las denominaciones de 20 y 50 euros siguen siendo las más falsificadas", representando estos dos valores el 82,1% del total en el primer trimestre de 2013. El billete de 100 euros es la tercera denominación más falsificada, con un 12,4% del total. El BCE pone de manifiesto que la proporción de falsificaciones es "muy baja" comparada con el número total de billetes de euros auténticos en circulación, que era de unos 15.100 millones en el primer semestre. El 98,5% de las falsificaciones recuperadas durante los primeros seis meses se encontró en la zona del euro, el 1,2% restante, en países de la Unión Europea que no pertenecen a la zona euro y solo un 0,3% en otras partes del mundo.

### Máxima seguridad

La seguridad es un elemento esencial para impedir estas falsificaciones, reproducciones o imitaciones fraudulentas. Para luchar contra todas las manipulaciones existen numerosas medidas de seguridad, y según las necesidades de cada cliente, se pueden añadir unas u otras. La marca de agua, los hilos de seguridad, las fibrillas visibles o invisibles, las bandas holográficas o iridiscentes..., son algunos de los componentes que puede llevar un billete para evitar copias fraudulentas.

En palabras de Jaime Sánchez Revenga, director General de la FNMT-RCM, "la protección está en función de la naturaleza y el uso que vaya a tener el producto.



En función de estas variables asesoramos a nuestros clientes, ya sean públicos o privados, para que sus productos estén convenientemente protegidos, dotándolo con los elementos de seguridad más avanzados, aunque", añade, "la seguridad nunca es absoluta". Depende de los medios de que dispongan aquellos que pretenden vulnerarla, y su mantenimiento requiere un permanente trabajo de investigación.

### Más que monedas y billetes

La FNMT-RCM, no solo fabrica monedas y billetes, también realiza otra serie de documentos que utilizamos habitualmente. "Los productos cubren un amplio espectro de aplicaciones y están presentes en nuestra vida diaria sin que seamos conscientes de ello en muchas ocasiones", apunta Jaime Sánchez Revenga. Y no olvidemos que los hitos más destacados de nuestra vida quedan anotados en los libros del Registro Civil que la FNMT-RCM elabora, o que a diario utilizamos para nuestros pagos tarjetas bancarias y siempre nos acompaña el DNI, que garantiza nuestra identidad y nos permite ejercer nuestros derechos. También muchos utilizamos el carné de conducir, que nos habilita para manejar vehículos a motor, que a su vez están debidamente registrados y controlados con el Permiso de Circulación. Así como los diplomas universitarios, que acreditan nuestros méritos académicos, y los certificados de autenticidad y las etiquetas de denominación de origen de muchos de los productos que consumimos. Éstos son solo algunos ejemplos de los muchos que esta empresa fabrica y que forman parte de nuestra cotidianidad.

*Miguel Ángel Maestre*



## Museo Casa de la Moneda

Está considerado como uno de los más importantes del mundo en su género. Juan V. Teodoro, director del Museo Casa de la Moneda, señala que actualmente el museo dispone de una 200.000 piezas divididas en 80.000 monedas, 20.000 medallas y 100.000 sellos, entre las que se incluyen 10.000 billetes, 10.000 estampas y unos 6.000 sellos propiamente dichos. De ellas solo están expuestas unas 7.500 piezas, el 3,5% de todo el material.

"Aquí podemos estudiar el origen de la moneda y su desarrollo por todo el Mediterráneo analizando tres aspectos: el artístico, el técnico (valor de la pieza y tecnología usada) y el valor de intercambio". Como piezas notables podemos ver un decadracma de plata fechado entre el 412 y el 345 a.C. y un Denario romano de Adriano fechado entre el 134 y el 135 d.C. donde figura el origen de la alegoría de la peseta.

Juan Teodoro hace hincapié en las peculiaridades de algunas monedas históricas. "La de 100 escudos de Felipe IV es importante por la tecnología que utilizaban para acuñarla, la fuerza del agua. Posteriormente las cortaban con unas tijeras y las ponían en circulación. También podemos ver el origen del símbolo del dólar en el real de a ocho de Carlos III, donde figuran las dos columnas de Hércules y la banda con la leyenda, y las monedas de los Reyes Católicos donde se pone de manifiesto la representación del poder político, al poner a la mujer en el mismo nivel que al hombre".

Quien visite el museo podrá conocer, mediante un sistema de paneles móviles, la muestra representativa de la colección histórica de billetes españoles y observar la escultura de los dos leones de Roberto Michel de 1780 que sirvió de modelo para realizar la fuente de La Cibeles.

## Escuela de Grabado y Diseño

Carlos III contrató a Tomás Francisco Prieto, grabador, para que fundara una Escuela de Grabadores que formara artistas que pudieran difundir sus conocimientos por todas las casas de la Monedas de España e Indias.

La Escuela de Grabado y Diseño Gráfico se creó en 1990 con el objetivo de dar continuidad en España a las técnicas tradicionales del arte del grabado y evitar de este modo su desaparición. Desde entonces han ocupado sus aulas 14 promociones que han aprendido desde la antigua técnica de grabado a buril hasta el diseño asistido por ordenador, pasando por la impresión de documentos de garantía y seguridad.

Esteban Jiménez del Hoyo, responsable de la Escuela, nos explica que "en colaboración con la Universidad de Castilla-La Mancha impartimos el Máster en Medios de Impresión Gráfica, Ilustración y Acuñación Artística, que dura dos años, de 60 créditos cada uno. El curso lo forman 16 alumnos, ocho de la especialidad de grabado y otros ocho de la especialidad de diseño. La mayoría suelen ser licenciados en Bellas Artes que están interesados por estos estudios".

La escuela dispone de una biblioteca, una sala y diversos talleres donde se imparten asignaturas como xilografía, grabado a buril, litografía, medalla, fundamentos de diseño o dibujo y lenguaje numismático, y también se enseña a grabar en cobre y aluminio entre otras muchas cosas. Se trata, en definitiva, de "lograr formar profesionales capaces de grabar como en el siglo XVIII y de diseñar como en el siglo XXI".

**Jaime Sánchez Revenga,**  
director general de la  
FNMT-RCM



## "Nuestra razón de ser es dotar a la sociedad de medios de pago y documentos seguros"

Este doctor en Ciencias Económicas por la Universidad Complutense de Madrid y profesor honorífico de la Universidad de Alcalá de Henares pertenece al Cuerpo Superior de Interventores y Auditores del Estado, ha desempeñado diferentes cargos de responsabilidad dentro de la Administración y ahora es el director general de la FNMT, un organismo singular dentro de la Administración.

### ¿Qué funciones destacaría como las más singulares?

Esta entidad probablemente única en el mundo tiene entre sus atribuciones la elaboración de monedas, billetes de banco, documentos e impresos de seguridad o la firma electrónica –en otros países la realizan organismos diferentes–, todo ello consolidado en la calidad, tradición e innovación constantes, que aseguran un concepto fundamental que es la razón de ser de esta empresa: confianza.

### Si tuviera que definir la razón de ser de la FNMT, ¿cuál sería?

Dotar a la sociedad de medios de pago y documentos seguros para que los ciudadanos puedan hacer sus transacciones administrativas y económicas desde la confianza y con garantías plenas. Dos cualidades, confianza y garantía, que son los pilares básicos para el funcionamiento de nuestra sociedad.

### ¿Con qué tecnología cuentan para desarrollar su labor?

El desarrollo de nuevos elementos de seguridad implica la necesidad de nuevas tecnologías. Para fabricar los billetes de euro, los más complejos que existen tecnológicamente, la FNMT-RCM tuvo que renovar buena parte de su maquinaria para incorporar sus elementos protectores, elementos que no contenía nuestra divisa anterior, la peseta. Algo que se ha reproducido con el nuevo billete de cinco euros recientemente puesto en circulación. No se pueden fabricar productos seguros para el siglo XXI con maquinaria del siglo XX.

### ¿Cómo colaboran con otros organismos europeos?

En representación de nuestros clientes, o en nombre propio, la FNMT-RCM participa en numerosos foros internacionales. Todos los documentos expedidos en España pueden ser usados en el extranjero y cumplen con la normativa internacional. El pasaporte cumple la normativa de la OACI (Organización Internacional de Aviación Civil). Algo parecido ocurre en el ámbito europeo con el carné de conducir y con el tacógrafo digital. Como miembros de la eurozona y en colaboración con el Banco de España, participamos en diferentes grupos de trabajo sobre billetes y monedas de euro.

### Las políticas de calidad y de medio ambiente son sus señas de identidad.

La calidad es uno de nuestros valores más arraigados. Desde siempre, todas nuestras líneas de producción han contado con rigurosos controles. La FNMT-RCM, ya hace bastantes años, procedió a homologar los procedimientos de control de calidad de sus líneas de fabricación de acuerdo con la norma ISO 9001. El respeto al medio ambiente es un eje fundamental de nuestra política industrial.

### La ingeniería, el I+D y el laboratorio son otras de sus actividades punteras, ¿en qué se reflejan?

Un elevado nivel de seguridad exige un permanente trabajo de investigación y desarrollo, plasmados en forma de patentes. Recientemente hemos incorporado dos nuevas, un avanzado elemento táctil que se incorpora durante el proceso de fabricación del papel de seguridad, denominado TACTOCEL, y la "imagen latente cuádruple", un dispositivo que permite ver cuatro imágenes diferentes en función del ángulo de visión. La FNMT-RCM participa en los foros internacionales más cualificados, donde se reúnen y comparten información los fabricantes de billetes de banco más prestigiosos, las casas de moneda (CECAS) o los impresores estatales de sellos de correos. El laboratorio es garante de la calidad de los billetes de banco, monedas, impresos o tarjetas de plástico. También de los análisis medioambientales para controlar los vertidos de las aguas residuales.

### ¿Qué es el Certificado Electrónico de Seguridad (CERES)?

CERES se inicia en 1997 con el fin de asegurar la autenticidad, la integridad, la confidencialidad y el no repudio de la información intercambiada a través de las redes públicas de telecomunicación. Hoy es una realidad en continuo crecimiento, con más de tres millones de certificados, y uno de los ejes fundamentales para el despliegue de la e-Administración. En este tiempo, CERES ha colaborado y firmado acuerdos con numerosos organismos y administraciones para el desarrollo de servicios que permiten a los ciudadanos y a las empresas realizar gestiones las 24 horas del día, todos los días del año, sin necesidad de desplazamientos ni colas.

M. Á. M.

**El Gobierno apuesta por más ayudas y menos despilfarro con los alimentos**



## Entre el hambre y el derroche

España vive una doble realidad. La de millones de personas que piden ayuda alimentaria y acuden a comedores sociales, y la otra, la que atestigua que llegamos a tirar el 20% de la comida que compramos. El Plan de Ayuda Alimentaria 2013, que ejecuta el Ministerio de Agricultura, Alimentación y Medio Ambiente, pretende, en su proyecto más ambicioso, ayudar a más de dos millones de personas necesitadas y a concienciar a muchas más del mal uso de lo que compramos.

**A través del FEGA, y de forma gratuita, se ayuda a que los más necesitados puedan preparar una comida completa**

El destino, la crisis, el paro, vivir por encima de nuestras posibilidades, la injusticia... Tan solo uno de estos motivos fue suficiente para que Isidro Castillo tuviese que acudir de lunes a viernes a un comedor social que Mensajeros de la Paz tiene en el barrio del Pozo del Tío Raimundo en Madrid. "Soy un buen pintor, pero si no hay trabajo...". Así lleva desde hace dos años, arrastrando un drama que acabó con su matrimonio y que resiste de la mano de su hija de tres años que muchas veces le acompaña al comedor. En uno de esos días requiere nuestra atención. "¿Puedes leer esto? ¡Los españoles tiramos a la basura más del 20% de la comida que compramos!".

Detrás de una incongruencia en la que convive el desperdicio y el hambre, existe una realidad más cruel que tal vez no debería leer Isidro: despilfarramos ocho millones de toneladas de alimentos al año, o lo que es lo mismo, 180 kilos por persona y año en España. Otro contrasentido. El estudio Save Food presentado por Albal analiza el desperdicio de alimentos en diferentes comunidades autónomas españolas. Andalucía con un 35% de la población por debajo del umbral de la pobreza es también la región española con el porcentaje más alto de desperdicios de comida evitables. "La gente no es consciente de esta realidad, ya que considera que tira alrededor del 4% de alimentos". Aparte de la concienciación, la educación e incluso las políticas a todos los niveles, añade Guiomar Uriarte, responsable de Marketing de Albal, debemos también añadir la imaginación cuando "te encuentras con unas sobras de comida. Antes de tirarlo o dejar que se estropee, tenemos que pararnos a pensar qué podríamos hacer con ese pollo o ese poquito de pisto que me ha quedado...".

### **Plan 2013 de Ayuda Alimentaria**

El pasado 27 de junio el ministro de Agricultura, Alimentación y Medio Ambiente, Miguel Arias Cañete, presentó la aplicación en España del Plan de Ayuda Alimentaria a las personas más necesitadas

para 2013. El Fondo Español de Garantía Agraria (FEGA), dependiente de este ministerio, es el encargado de desarrollar un proyecto que tiene una asignación de 85,6 millones de euros, con la que se han adquirido 80.175.951 kilos de alimentos para repartirlos entre los más necesitados. La experiencia del FEGA en la distribución de alimentos a las personas más necesitadas, a través del programa financiado por la Unión Europea se remonta a finales de los ochenta. "Desde entonces, nos encargamos de distribuir alimentos de primera necesidad a las personas que más lo necesitan a través de organizaciones caritativas como Cruz Roja Española y la Federación Española de Bancos de Alimentos (FESBAL), que, a su vez, se encargan de hacerlos llegar entre las 9.000 entidades benéficas que atienden a cerca de más de dos millones de personas al año", señala el presidente del FEGA, Fernando Miranda.

#### Cambio de perfil

El perfil del demandante ha cambiado. De ayudar sobre todo a individuos o grupos familiares vulnerables (personas con incapacidad para trabajar, afectadas por toxicomanías, menores en situación de desamparo, mujeres maltratadas o inmigrantes), se han ampliado las necesidades a "familias con todos sus miembros en paro, niños que viven en hogares pobres, personas paradas de larga duración, sin hogar". Aunque hay muchos factores que determinan que España sea el segundo país de la Unión Europea como perceptor de las ayudas destinadas a la distribución gratuita de alimentos, todo es relativo, menos el objetivo de reducir en al menos 20 millones la cifra de personas que están en riesgo de pobreza o exclusión social en Europa. "El FEGA apoya y participa en la Estrategia *Más alimento, menos desperdicio* elaborada por la Dirección General de la Industria Alimentaria, que se enmarca dentro de las políticas de sostenibilidad promovidas por el Ministerio de Agricultura, Alimentación y Medio Ambiente", recuerda Miranda.

"Varios millones de personas viven en situación o riesgo de pobreza y/o exclusión social", reconoce apesadumbrado el presidente del FEGA, que insiste en que "a través del Plan de Ayuda Alimentaria se pone a disposición, de forma gratuita,



Sebastián Mora, secretario general de Cáritas Española

## "Los mecanismos de redistribución de la riqueza no están funcionando debidamente"

El Observatorio de la Realidad Social de Cáritas refleja otra consecuencia de la pobreza actual: la exclusión social. Las mujeres, aseguran, siguen siendo el rostro más visible de estas situaciones.

#### ¿Qué explicación se puede dar cuando nos dicen que en España se despilfarran ocho millones de toneladas de alimentos al año?

Es una prueba de que los mecanismos de redistribución de la riqueza no están funcionando debidamente. Por muchos esfuerzos que hagamos las entidades sociales para gestionar esos excedentes de alimentos en beneficio de las personas más vulnerables, estamos ante uno de los fallos del sistema de protección social a la hora de arbitrar los itinerarios adecuados para que todos esos alimentos sobrantes sirvan para garantizar el derecho a la alimentación de los grupos sociales en mayor dificultad.

#### "Hay que intensificar el sistema de protección y garantizar el acceso a las rentas de garantía social para las personas sin ingresos"

Para garantizar unos ingresos mínimos y unas coberturas sociales suficientes que pongan a salvo a las personas en la situación más precaria de la indignidad que supone pedir ayuda para comer. Si estamos ante una demanda que crece de año en año en el actual contexto económico, es, como he señalado, porque el sistema de protección social en España es insuficiente, por ello hay que intensificarlo y garantizar el acceso a las rentas de garantía social para las personas sin ingresos.

#### ¿Qué políticas y proyectos se deben acometer para evitar la demanda masiva de ayuda alimentaria?

Para nosotros la demanda de ayuda alimentaria tiene una causa evidente: la falta de recursos de las familias para asegurar esa necesidad humana básica. Por eso, es urgente ir a las raíces del problema a fin de

#### ¿Cuál es el perfil de las personas atendidas por Cáritas?

Las mujeres siguen siendo el rostro más visible de las situaciones de pobreza y exclusión a través de la demanda de ayuda en Cáritas, jugando un papel crucial en la búsqueda de posibilidades de transformación de su realidad. Destacamos el elevado número de desempleados que han pasado de ser "recientes" –al inicio de la crisis– a ser de larga duración en este momento de consolidación de la estructura. Numerosas parejas jóvenes (de 20 a 40 años de edad) con hijos se han visto muy afectadas, así como mujeres solas con familiares a su cargo. Las parejas con hijos suponen el 40% y a principios de 2012, un tercio de las personas atendidas en Cáritas estaba sin ingresos.



José Antonio Busto, presidente de la Federación Española de Bancos de Alimentos

## "El problema de la alimentación es educativo"

Dicen que la pobreza tiene muchas caras. Desde FESBAL, la Federación Española de Bancos de Alimentos, asumen esta realidad con un lema: "Contra el hambre y el despilfarro", un trabajo diario en los 54 bancos que existen en la actualidad, y un equipo de voluntarios y proveedores que les lleva a atender a más de 1.300.000 personas cada año.

**Despilfarramos ocho millones de toneladas de alimentos al año. Si esa cantidad fuese la mitad, ¿seguirían existiendo los bancos de alimentos?**

Creo sinceramente que vamos a tener gente necesitada hasta que el mundo termine. Las necesidades de la persona no empiezan ni terminan con los alimentos, también existen las materiales, afectivas, de conocimientos... Los bancos de alimentos se crearon en 1968 con la necesidad de luchar contra el hambre y el despilfarro. Ésta es una actividad empresarial y de gestión constante aunque no se cobre por ello. Inventar soluciones –parte de la filosofía de FESBAL– es de las cosas más bonitas que hacemos, y en ese empeño trabajamos aunque la situación sea desesperante y sumamente grave.

**Con estas cifras, ¿cree que falta sensibilidad, concienciación o políticas de intervención?**

Es una cuestión de falta de valores, esta sociedad es un puro capricho. Antes de la crisis nadie se planteaba en serio reducir el consumo. ¿Es normal despilfarrar 70 kilos de alimentos por persona en el hogar cada año? O lo que es lo mismo, tiramos 200 gramos al día, que es lo que equivale al peso de una manzana grande. El ciudadano no tiene la sensación de estar despilfarrando esa cantidad porque coge lo que le apetece. El problema de la alimentación es educativo y de concienciación.

**Y mientras se desperdician alimentos, más de 1.300.000 personas piden ayuda en FESBAL...**

Y muchos más. Un ejemplo, el Banco de Alimentos de Madrid tiene 70 entidades a sus puertas a las que no puede atender por el volumen de demanda. Nuestras estimaciones están muy cercanas a los tres millones de personas que necesitan ayuda alimentaria. Si hablamos en términos empresariales tenemos proveedores y clientes como entidades benéficas del perfil de Cáritas. También ayudamos a organismos que atienden a mujeres solas, enfermos de SIDA, comedores públicos... El perfil de la persona necesitada abarca a todas las clases y condiciones.

**¿Con lo que tiramos cada año en España se podrían llenar 80 veces los 55 bancos de alimentos?**

No es solo que tiremos alimentos que nos sobran, es que existe una dejadez y una falta de conciencia difíciles de cambiar. Europa, con 500 millones de habitantes, tira 89 millones de toneladas de comida a la basura, justo la mitad de los alimentos que produce.

**Y en esta situación, en Europa se han planteado dejar sin fondos a los bancos de alimentos, ¿qué pasará a partir de 2014?**

Los fondos que recibe el Ministerio de Agricultura de la Unión Europea y que van destinados a los bancos de alimentos están en serio peligro para 2014. Quiero pensar que es imposible que ocurra, porque en la actualidad hay 80 millones de personas por debajo del umbral de la pobreza, y de estos, 30 millones necesitan ayuda alimentaria. Una situación crítica, pero no es una excepción en Europa.



## El FEGA apoya y participa en la estrategia *Más alimento, menos desperdicio*

de alimentos básicos de calidad para que cualquier persona o familia con dificultades para adquirir alimentos pueda preparar una comida completa, incluidos bebés". ¿Quiénes tienen prioridad para acceder a estas ayudas? El FEGA contempla tres indicadores para establecer la distribución de alimentos: la tasa de riesgo de pobreza o exclusión social (AROPE), la tasa de paro y el número de beneficiarios. De esta manera nos acercamos a la realidad social sin estimaciones de futuro, pero agarrándonos a las palabras de Eleanor Roosevelt, defensora de los derechos sociales, y que Miranda hace suyas: "El futuro pertenece a quienes creen en la belleza de sus sueños".

### Comedores sociales

Desbordados. La palabra que más repite Laura López Fernández se ha convertido en maldita cada día que pasa al frente del Comedor Social del Pozo del Tío Raimundo, abierto en un mismo febrero de este año. Cinco meses después la demanda ha aumentado un 60%. Las 80 plazas disponibles para familias no dan más de sí. La lista de espera es un drama de nombres. Paloma, Eduardo, Inés..., todos ellos han seguido un mismo protocolo. Los Servicios Sociales de Zona hacen la primera valoración para derivar al comedor social a los más necesitados teniendo en cuenta si tienen menores a su cargo.

La entrevista con la trabajadora social será el último requisito para obtener una plaza de ayuda. A partir de ese momento, "la asistencia debe ser obligatoria y diaria de lunes a viernes", con el fin de garantizar que "al menos una de las comidas del día sea completa y en condiciones", puntualiza López Fernández antes de asegurar que "vivimos en una sociedad solidaria. Aquí las circunstancias nos han convertido en una familia, ha habido gente que se ha reagrupado en un mismo hogar para ayudarse o reducir gastos porque están pendientes de un desahucio. Cualquiera debe saber que en el momento en que las dificultades se acumulen puede estar aquí".

Miguel Nuñez Bello

**España, uno de los países más vulnerables frente al cambio climático**



# De la duda a la certeza

La mayoría de los ciudadanos tenemos una idea difusa de lo que es el cambio climático. En el mejor de los casos, entendemos que el calentamiento global del planeta puede generar cambios nada deseables en nuestras condiciones de vida y perjuicios irreparables para la naturaleza y para nuestra salud. La situación en España podría ser especialmente preocupante, pero desde los organismos públicos se asegura que se están tomando las medidas adecuadas y que cumpliremos con los objetivos marcados por Kyoto.

## El clima condiciona nuestra forma de vida y nuestras actividades económicas y productivas

El clima nunca ha sido estático: a lo largo de la historia de la Tierra se han datado amplios ciclos de calentamientos y enfriamientos globales alternos que llevaron a variaciones en el nivel del mar, a glaciaciones y a extinciones de especies en masa. La cuestión, ahora, es saber si estamos en uno de esos periodos de cambio y, sobre todo, si el hombre está acelerando ese proceso. Lo cierto es que el clima es vital para todos nosotros, porque condiciona nuestras costumbres y formas de vida, y también las actividades económicas y productivas de un país. Los expertos intentan dar respuestas claras, mientras las administraciones toman medidas y responden al único referente posible: el protocolo de Kyoto.

Los expertos definen el cambio climático como la modificación en las características climáticas del planeta producida por un aumento del efecto invernadero. Según la definición científica, el efecto invernadero no es otra cosa que la retención de parte del calor del Sol en la atmósfera de la Tierra por una capa de gases. Sin ese efecto natural la vida, tal como la conocemos, no sería posible.

El peligro llega cuando el hombre agrava ese proceso natural con la contaminación producida por determinados gases liberados por la industria, la agricultura y los combustibles fósiles. Baste decir que el mundo industrializado ha conseguido que la concentración de estos gases en la atmósfera haya aumentado un 30% desde el siglo pasado. ¿Con qué efectos?

### Un antes y un después

Desde las primeras mediciones, que datan de 1958, cuando se superaron las 316 partes por millón de dióxido de carbono (ppm), la curva de contaminación ha aumentado sin control. En la actualidad, nuestro planeta soporta más dióxido de carbono que en toda la historia de la humanidad, según confirma la Agencia Nacional Oceánica y Atmosférica de EE.UU.

Susana Magro, directora de la Oficina Española de Cambio Climático



## "Las políticas a favor de la reducción de emisiones de CO<sub>2</sub> generan empleo verde"

Susana Magro es la actual directora de la Oficina Española de Cambio Climático. Ingeniera de Caminos, Canales y Puertos, y funcionaria de carrera, ha desempeñado entre otros cargos el de directora de gabinete de la Consejería de Medio Ambiente y Ordenación del Territorio en la Comunidad de Madrid. Ahora tiene entre sus responsabilidades las de dirigir las políticas nacionales y ser el punto de unión con las instituciones europeas, las administraciones públicas y los agentes sociales que actúan en la lucha contra el cambio climático.

### "Además de cumplir con nuestros compromisos, queremos favorecer el crecimiento sostenible"

#### ¿Estamos ante un cambio climático? ¿Ya no hay lugar a dudas?

El cambio climático es una realidad que la ciencia ya ha constatado desde hace décadas. El último informe del panel de expertos de Naciones Unidas así lo destaca, utilizando el término "inequívoco".

#### ¿Qué actuaciones se están realizando desde el Ministerio en materia de cambio climático?

Para cumplir con nuestros objetivos de reducción de emisiones en 2020, el Ministerio de Agricultura, Alimentación y Medio Ambiente ha puesto en marcha distintas actuaciones en los denominados sectores difusos, que son aquellos que no están sujetos al comercio de derechos de emisión y que representan el 60% de nuestras emisiones. En primer lugar, la iniciativa de Proyectos Clima, en el marco del Fondo de Carbono (FES-CO<sub>2</sub>), que tiene como objetivo promover la reducción de emisiones en España y fomentar la transición hacia una economía baja en carbono. Además, este año se ha efectuado el lanzamiento de la segunda convocatoria de los Proyectos Clima, para la que se cuenta con un presupuesto de 10,179 millones de euros. Este lanzamiento se produjo tras el cierre exitoso de la convocatoria de 2012, que concluyó con la selección de 37 Proyectos Clima, con los que se conseguirá evitar la emisión de 800.000 toneladas de CO<sub>2</sub> en España en los próximos cuatro años y con los que se crearán 3.000 empleos.

#### ¿Qué son los planes PIMA?

El plan PIMA Aire es una iniciativa pionera en Europa, dirigida a vehículos de reparto, uno de principales responsables de la contaminación atmosférica de las ciudades. Cuenta con una dotación de 38 millones de euros y supondrá una reducción importante de las emisiones de partículas y de CO<sub>2</sub>, porque intenta renovar el parque de vehículos comercia-

les y su sustitución por otros modelos más eficientes y de menor impacto medioambiental. Creemos que permitirá crear más de 700 empleos.

El Plan PIMA Sol está dirigido a impulsar la renovación de las infraestructuras hoteleras y también a conseguir reducir entre un 40 y un 70% las emisiones de dióxido de carbono (CO<sub>2</sub>) y otros contaminantes de 500 hoteles españoles.

#### ¿Hasta qué punto el protocolo de Kyoto puede seguir siendo útil?

El Protocolo de Kyoto es un marco de referencia fundamental en la lucha contra el cambio climático. Su adopción, en 1997, supuso el establecimiento de un acuerdo multilateral con el que estructurar los esfuerzos de los países desarrollados. Desde entonces se han producido importantes cambios en la economía mundial, que han puesto de manifiesto la necesidad de dar un paso más hacia un esquema en el que no solo un grupo de países desarrollados tengan objetivos de reducción de emisiones, sino que participen especialmente las grandes economías emergentes. Hay que trabajar sobre la experiencia adquirida con el Protocolo de Kyoto y adecuarla al nuevo escenario político y económico del siglo XXI, en el que todos los países asuman objetivos de reducción de emisiones.

#### ¿España cumplirá con sus compromisos?

Cumpliremos. No obstante, además de cumplir con nuestros compromisos, queremos favorecer el crecimiento sostenible y la creación de empleo verde y, para conseguirlo, hemos lanzado ese paquete de iniciativas que permitirán conseguir una disminución en las emisiones de gases de efecto de invernadero en nuestro país, además de favorecer una economía baja en carbono.

#### Y obtendremos, además, beneficios económicos.

La transición hacia un desarrollo bajo en carbono hará que la economía española sea más sostenible y competitiva, a la vez que creará nuevas oportunidades de desarrollo y puestos de trabajo. Y, aunque estamos convencidos de que se ha avanzado mucho hasta ahora, todavía es necesario seguir fomentando aquellas actuaciones que contribuyan a la defensa de nuestro planeta y de nuestro clima.



Así que, para la mayoría de los expertos, la situación es alarmante. El profesor José Antonio Sotelo Navalpotro es director adjunto del Instituto Universitario de Ciencias Ambientales (UCM). Su perspectiva no es muy alentadora: "Los científicos que están al frente de las mediciones ya advierten de que el calentamiento global se estaría acelerando más que nunca por la mano del hombre".

### Sabiduría popular

Y en paralelo a las investigaciones y los protocolos científicos está la opinión de las gentes que viven en contacto con la naturaleza. Hilario Gutiérrez Lorenzo tiene 90 años y ha dedicado su vida a la agricultura. Con casi un siglo de experiencia vital se atreve a afirmar que sí percibe cambios: "Recuerdo que durante mi infancia las estaciones cumplían su ciclo, la primavera era hermosa, en verano hacía calor y los inviernos eran muy fríos; pero sobre todo se sucedían de una manera menos brusca. Además, había grandes nevadas. Hoy esas nieves no se ven. Este agricultor, que encarna la sabiduría de los hombres del campo, compara la naturaleza con el cuerpo de un hombre: "Creo que la tierra tiene arterias y venas que hay que respetar, y que son las fuentes de agua. Hoy están secas porque gastamos mucho".

### Los escépticos

El profesor Bjorn Lomborg hace más de una década publicó su obra El ecologista escéptico, que escribió a raíz de unas declaraciones del economista Julian Simon, en las que afirmaba que nuestro conocimiento del medio ambiente era muy básico y que estaba respaldado por estadísticas poco fiables. En 1998 publicó cuatro artículos con sus conclusiones en el periódico danés Politiken. José Antonio Sotelo explica algunos de los argumentos de esa nueva publicación: "Lomborg analiza los diferentes gases de efecto invernadero y comprueba que más de la mitad son absorbidos por los océanos y las plantas, y que el resto —un 45%— provoca

## Kyoto ha sido y sigue siendo un referente en materia de prevención y control de emisiones

el llamado efecto invernadero. Él asegura que se ha sobreestimado el calentamiento global", apostilla Sotelo.

La Cumbre de la Tierra de Río de Janeiro desembocó en el protocolo de Kyoto, adoptado el 11 de diciembre de 1997 y que no entró en vigor hasta febrero de 2005. Hasta la fecha son numerosos los países que lo han ratificado, pero Estados Unidos, el mayor emisor de los gases de efecto invernadero, aún no lo ha hecho. La principal aportación de este protocolo fue el establecimiento de límites obligatorios a las emisiones durante el periodo de 2008 a 2012, la ampliación de la lista de gases de efecto invernadero, los mecanismos de flexibilidad y, sobre todo, el comercio de derecho de emisiones, una especie de compra-venta de gases entre los países industrializados.

Kyoto ha sido y sigue siendo un referente en materia de prevención y control de emisiones, pero no parece ser suficiente. Pero el movimiento ecologista sigue impulsando tenazmente el citado protocolo con el fin de que se cumpla. Sin embargo, las mismas organizaciones están cada vez más preocupadas por las lagunas que se abren en las reglas operativas. Baste como muestra la frase de Jennifer Morgan, de WWF Internacional: "Si los gobiernos no cambian el rumbo, el Protocolo de Kyoto va a estrellarse". En diciembre del 2012, los 194 países reunidos en la Conferencia de Naciones Unidas del Cambio Climático alcanzaron un acuerdo de mínimos para ampliar hasta 2020 el periodo de vigencia del Protocolo. El acuerdo se ha conocido como Puerta Climática de Doha. Sin embargo, Rusia, Japón y Canadá, entre otros, no han accedido a este nuevo compromiso, con lo que las emisiones de CO<sub>2</sub> de los participantes suponen, en este momento, apenas el 15% de las emisiones globales.

### Peligro: España se desertifica

Mientras tanto los datos para España son alarmantes. Según las predicciones de



base científica, el 85% de los humedales que aún quedan en países como España y Grecia podrían desaparecer en pocas décadas, como consecuencia de las sequías. Si esto ocurriera, la disminución de recursos hídricos y el consiguiente deterioro de muchos ecosistemas existentes en la actualidad, significaría la desaparición de docenas de especies animales y vegetales amenazadas en nuestro país. También la agricultura se resentiría al producirse un aumento en la demanda de recursos hídricos, aunque la mayor eficiencia en el uso del agua por parte de las plantas al aumentar la concentración de CO<sub>2</sub> podría paliar en parte el problema. Algunos cultivos de secano podrían ser inviables en las zonas más áridas, y los rendimientos de cultivos como el maíz podrían descender entre un 10 y un 30%, a la par que aumentarían las plagas provenientes de regiones áridas.

España, por su situación geográfica y sus características socioeconómicas, es un país muy vulnerable al cambio climático, y la Estrategia Española de Cambio Climático y Energía Limpia (EECCCL) es el punto de referencia.

La mayoría de los expertos nos dice que estamos viviendo un cambio climático y lo más preocupante es que está sucediendo a un ritmo que no tiene precedentes en los últimos 1.300 años. Como asegura el profesor Sotelo, "es evidente que está llegando lo que veníamos temiendo: el aumento del nivel del mar, el incremento de la temperatura global, calentamiento y acidificación de los océanos, disminución de las placas de hielo, el retroceso de glaciares y fenómenos meteorológicos extremos". Pero también es cierto "que los argumentos no siempre son claros ni están libres de sospecha y que algunos mensajes suelen apoyarse en metáforas y en resúmenes retóricos. Aunque parece que estamos ante una certeza, hay que ser cautos".

Aurora Campuzano

# Premio de Pintura BBVA

El Banco de Bilbao Vizcaya Argentaria, S.A. convoca el "Premio de Pintura BBVA-2013, para mutualistas y empleados de MUFACE", que se regirá conforme a las siguientes bases.

## Resumen de las bases 2013

Las condiciones para participar en el concurso son:

a) Ser mutualista, activo o jubilado, o personal que preste servicios en MUFACE.

b) También concurrirán los participantes en el concurso de pintura aprobado por resolución de 27 de julio de 2012, de la Mutualidad General de Funcionarios Civiles del Estado, por la que se convocó la VII edición del "Premio pintura MUFACE".

c) La participación en este concurso implica la total aceptación de las bases del mismo y de la interpretación que de ellas haga el jurado.

Los participantes podrán presentar un máximo de una obra, siempre que sea inédita y no premiada en ningún otro concurso anterior, circunstancia que deberán hacer constar mediante declaración jurada.

El concurso está dotado con una cantidad de 16.000 euros y estará destinado a premiar con la compra de las cuatro obras de entre las seleccionadas y designadas por el jurado nombrado al efecto, por riguroso orden de preferencia, con la siguiente dotación económica:

**Primer premio: 7.000 euros**

**Segundo premio: 5.000 euros**

**Tercer premio: 2.500 euros**

**Cuarto premio: 1.500 euros.**

Las obras premiadas por el jurado quedarán en propiedad de BBVA, y entrarán a formar parte de su colección de arte. Además de la propiedad, el banco ostentará la titularidad de los derechos existentes sobre las mismas, con la única limitación de lo dispuesto en la Ley de Propiedad Intelectual.

Los premios objeto del concurso, que se abonarán mediante cheque nominativo a favor de los participantes que hayan resultado premiados, están sujetos a ingreso a cuenta del IRPF. Las repercusiones fiscales que la obtención del premio tenga en la fiscalidad del agraciado serán por cuenta de éste, por lo que BBVA queda relevado de cualquier responsabilidad. A este efecto, BBVA emitirá y enviará al agraciado un certificado con los datos correspondientes al premio y al ingreso a cuenta practicado una vez terminado el año natural.

Las obras se presentarán anónimamente, mediante el procedimiento de lema y plica, en dos sobres, con la documentación que se relaciona para cada uno de ellos:

a) **Sobre número 1:** incluirá la fotografía de la obra presentada, en cuyo reverso figurará el título de la obra, la técnica empleada, sus medidas y el seudónimo o lema elegido por el autor. La fotografía de la obra no se devolverá, quedando en poder de BBVA como documentación de la edición del premio.

b) **Sobre número 2:** deberá presentarse cerrado (plica), y en su exterior figurará el rótulo: "PREMIO DE PINTURA BBVA-2013, PARA MUTUALISTAS Y EMPLEADOS DE MUFACE", así como el seudónimo o lema elegido por el autor. Contendrá en su interior: breve currículo artístico del autor, declaración jurada en la que conste que la obra es original e inédita, dirección postal, dirección de correo

electrónico, en su caso, teléfono, fotocopia del DNI o de la tarjeta de identificación como personal de BBVA. En la obra no podrá haber inscripción o firma alguna.

Las obras que se presenten deberán estar en perfecto estado, superior a 1,50 metros, ni inferior a 0,50 metros por parte de parte diferentes, diptico, tríptico, etc., se considerará el conjunto de todas ellas). Es indispensable que se presente o con bastidor interior. No se admitirán piezas en plástico, ni de formatos que sean superiores o inferiores a 140x210 cm.

Las obras podrán ser entregadas, personalmente o por correo, el día 10 de octubre, de lunes a viernes, en horario de 9 a 14 horas.

MUFACE

Paseo de Juan XXIII, 26

28040

De las obras presentadas personalmente se expedirá el caso de las obras enviadas mediante agencia de transporte el resguardo de entrega.

Teléfonos de MUFACE de información para entregar las obras:

Los gastos de envío y devolución de las obras serán de cargo del participante, y MUFACE, como colaborador, se compromete a la conservación de las obras, pero no se responsabiliza a causa del transporte o exhibición, declinando la responsabilidad en caso de que tanto el material utilizado como la obra sufran por su traslado, manipulación e instalación.

El jurado estará compuesto por los siguientes miembros: web [www.muface.es](http://www.muface.es).

• Presidente: director general de MUFACE

• Vocales:

\* un/a catedrático/a de arte,

\* un/a pintor/a de reconocido prestigio y un/a representante de las organizaciones de artistas de reconocido prestigio,

\* un/a representante de las organizaciones de mutualistas y empleados de MUFACE, y

\* un representante de BBVA.

• Secretario: la secretaria general de MUFACE

Todos los miembros del jurado tendrán derecho de voto, excepto el secretario, que únicamente tendrá voto de calidad. La adopción de acuerdos se hará por mayoría simple.



GOBIERNO  
DE ESPAÑA

MINISTERIO  
DE HACIENDA  
Y ADMINISTRACIÓN

# BBVA 2013 Para mutualistas y empleados de **muface**

NI del autor, del documento de afiliación a MUFACE del organismo.

guna que identifique al autor.

perfecto estado de conservación, su formato no será por cualquiera de sus lados (si la obra se compusiera computará, a efectos de dimensiones máximas, el se presenten enmarcadas con un listón de madera enmarcadas en cristal, aunque sí con metacrilato o inferiores a los establecidos en estas bases.

o mediante agencia de transporte, hasta el 10 de horas en:

E, edificio B

(Plaza Ciudad de Viena, 4)

Madrid.

pedirá por parte de MUFACE recibo de entrega. En e transporte, servirá de justificante de la presentación

ega: 912 739 510 y 912 739 500

s correrán a cargo del concursante. BBVA, como e comprometen a poner el máximo cuidado en la ilizarán de los desperfectos que éstas puedan sufrir o también toda responsabilidad por deterioro en el ejecución no ofrezcan consistencia y condiciones

miembros, cuya identidad se publicará en la página

crítico/a de arte de reconocido

sindicales en el Consejo

o a voz y  
á VOZ.

simple y, en caso de empate en las deliberaciones, el presidente tendrá voto de calidad.

Los trabajos serán evaluados por el jurado de acuerdo a los siguientes criterios:

\* Innovación.

\* Interés.

\* Originalidad.

\* Dominio de la técnica.

Una vez terminada la evaluación de los trabajos, el jurado decidirá por mayoría las cuatro obras premiadas.

Si las obras no cumplen los requisitos de calidad suficientes, a criterio del jurado, los premios quedarán desiertos.

Las obras seleccionadas se expondrán a lo largo del mes de octubre de 2013 en el lugar que se indicará oportunamente. A todos los participantes seleccionados se les hará entrega de un diploma acreditativo de su participación en el concurso.

Las obras no seleccionadas deberán retirarse desde el 1 de noviembre hasta el 30 de noviembre de 2013, de lunes a viernes –no festivos–, en horario de 9 a 14 horas, en el mismo lugar en que se entregaron.

Las obras seleccionadas y no premiadas deberán retirarse desde el 1 de diciembre, hasta el 30 de diciembre de 2013, de lunes a viernes –no festivos–, en horario de 9 a 14 horas, en el mismo lugar en que se entregaron.

La retirada de las obras deberá, en todo caso, promoverse por el participante.

MUFACE devolverá la obra junto con la documentación remitida, conservando BBVA la fotografía de la misma como documentación de la edición del concurso. Dichas fotos se utilizarán para la finalidad expuesta en estas bases para las que el participante ha prestado su consentimiento. Si no se retiran las obras en el plazo de un mes, contado a partir de las fechas señaladas en el párrafo anterior, se entenderá que el autor renuncia a cualquier derecho sobre la misma a favor de Mutualidad General de Funcionarios Civiles del Estado, que podrá disponer de las obras con absoluta libertad.

En el caso de que BBVA o cualquier entidad que esté ligada al concurso detecten cualquier anomalía o que un participante incumple las condiciones para participar en el mismo, podrán eliminar la inscripción de ese participante.

Los participantes en el concurso se deberán atener a las instrucciones que pudiera cursar, en su caso, BBVA. La participación en el concurso supone la aceptación de las presentes bases, así como el criterio de BBVA en la resolución de cualquier conflicto que pudiera generar la interpretación de las mismas. Para cualquier controversia se aplicará la legislación española ante los juzgados y tribunales de Madrid.

\* El comunicado del fallo del concurso se realizará a través de la página web [www.muface.es](http://www.muface.es), sin perjuicio de que, en su caso, se puedan utilizar otros medios de comunicación para su difusión.

Para más información consulte la página web: [www.muface.es](http://www.muface.es)  
<<http://www.muface.es>>



MUFACE inicia las gestiones para el concierto de 2014

## Nuevo concierto de asistencia sanitaria

La prestación de asistencia sanitaria es el auténtico motor de la Mutualidad. A ella se destinan casi dos de cada tres euros del presupuesto, que este año asciende a algo más de 1.589 millones de euros.

La Mutualidad General de Funcionarios Civiles del Estado ha iniciado las gestiones para la aprobación de un nuevo concierto de asistencia sanitaria a partir de 2014 para sus mutualistas y beneficiarios. La licitación para el año próximo, que contará con la misma dotación económica que el actual, cubrirá la totalidad de la cartera de servicios comunes del Sistema Nacional de Salud, aunque con las notas características de la asistencia sanitaria propias de la Mutualidad, es decir, la libre elección de médico (dentro de la entidad elegida), el acceso libre a la consulta de atención especializada y la posibilidad de optar por los servicios de salud gestionados por las comunidades autónomas y el Instituto de Gestión Sanitaria (ciudades de Ceuta y Melilla).

El organismo está especializado desde sus orígenes en la concertación de coberturas sanitarias, función en la que ha desarrollado una notable experiencia y que puede calificarse de "única" dentro de los sistemas públicos. En otras pala-

bras, la prestación de asistencia sanitaria es el auténtico motor de MUFACE, función a la que se destinan casi dos de cada tres euros del presupuesto, que este año asciende a algo más de 1.589 millones de euros.

A la nueva licitación para el próximo año podrán concurrir las sociedades participantes en el actual concierto —Asisa, Adeslas, DKV, Sanitas e Igualatorio de Cantabria—, así como aquellas otras del sector del seguro médico que decidan hacerlo. A finales de 2013 se conocerá la totalidad de las entidades participantes, entre las que los funcionarios de MUFACE podrán elegir a partir de enero de 2014.

El nuevo concierto persigue un triple objetivo. Por un lado, modernizar el catálogo de prestaciones de la Mutualidad a fin de asegurar eficazmente la protección sanitaria de los mutualistas y sus beneficiarios, en los mismos términos que la dispensada por el resto del Sistema Nacional de Salud. En segundo término,

### De calidad

Este modelo consolidado de colaboración público-privada es una muestra evidente del compromiso de MUFACE con una asistencia de calidad, compatible con una eficiente administración de los recursos públicos, que posibilita además a sus mutualistas la opción anual de elegir la entidad médica pública o privada a través de la cual quieren recibir la asistencia sanitaria. Asimismo, la Mutualidad atiende de forma puntual todos sus compromisos de pago con proveedores, farmacias y entidades de seguro médico privado. No hay que olvidar que el organismo se encuentra bajo el control y seguimiento constante de su Intervención Delegada, de la Secretaría de Estado de Presupuestos y Gastos y, como entidad fiscalizadora externa, del Tribunal de Cuentas.

se quieren definir con detalle los objetivos de calidad en la prestación por parte de las entidades médicas, con el objeto de delimitar de una forma más precisa la forma de consecución de éstos y su evaluación, de tal manera que sean un auténtico elemento de dinamización y mejora de la prestación sanitaria de la Mutualidad y de satisfacción de los beneficiarios. En tercer lugar, se pretende fomentar la modernización de la prestación sanitaria y farmacéutica de MUFACE, impulsando decididamente la implantación progresiva de la receta electrónica a todos los mutualistas.

### Cuadro profesional

Hay que destacar que los sucesivos conciertos de MUFACE a lo largo de estos últimos años han permitido a nuestros mutualistas disfrutar de un amplio cuadro de profesionales sanitarios, repartidos en todo el territorio nacional, lo que ha constituido un instrumento indispensable para la gestión de las prestaciones. Pero tan importante como esto ha sido el contexto general de austeridad y contención del gasto público: no solo no se han incrementado las partidas presupuestarias, sino que se ha realizado un notable

## El remanente de tesorería de 445 millones de euros garantiza la fortaleza financiera, así como el equilibrio patrimonial y presupuestario de la Mutualidad

esfuerzo de gestión y racionalización en el uso de los recursos públicos, mucho mayor si cabe durante el último año y medio, lo que ha supuesto toda una garantía para la sostenibilidad financiera de MUFACE a medio y largo plazo.

El nuevo concierto constituye, por tanto, una necesidad ante la expiración del actual, al tiempo que una oportunidad para la actualización y mejora del funcionamiento de MUFACE. También constituye un compromiso claro para el mantenimiento y continuidad del mutualismo administrativo, que es sin duda un modelo de éxito, eficiente y altamente valorado por la inmensa mayoría de los funcionarios que disfrutan del mismo.

## Memoria Anual 2012

Según la Memoria Anual de 2012, aprobada por el Consejo General de MUFACE, la Mutualidad presta servicio a un colectivo de 1.541.820 personas, entre titulares y beneficiarios. De éstas, 1.257.449 personas –81,92%– estaban adscritas a alguna de las cinco entidades privadas de seguro libre, mientras que el resto –277.539 personas, un 18,08%– optó por el sistema sanitario público.

El pasado año MUFACE dispuso de un presupuesto inicial superior a los 1.664 millones de euros, cuya partida más importante –casi un 82%– se destinó a gastos de asistencia médica y prestación farmacéutica. Aunque recibió una aportación del Estado inferior a 128 millones de euros, el organismo mantiene su fortaleza financiera, y su equilibrio patrimonial y presupuestario, gracias al remanente de tesorería de 445,34 millones de euros con el que terminó el ejercicio.

Por otro lado, a lo largo de 2012, la Mutualidad puso en marcha diversas medidas de eficiencia en la gestión, como la generalización de la prescripción farmacéutica por principio activo y la dispensación del genérico frente a la marca a igualdad de precio, lo que ha supuesto un descenso significativo en el consumo farmacéutico en MUFACE a través de receta médica. Asimismo, debido a la intensificación de los controles médicos a los funcionarios en situación de Incapacidad Temporal que ha llevado a cabo la Mutualidad desde febrero del año pasado, se ha reducido la partida presupuestaria destinada al pago de subsidios: algo más de 17 millones de euros con respecto a 2011, y más de cinco millones en relación a 2012, según datos del pasado mes de mayo. En términos porcentuales, las situaciones de Incapacidad Temporal en el ámbito de protección de la Mutualidad se han reducido de media en más de un 14%.



## Nuestro compromiso, las personas

Estar a la vanguardia  
en innovación  
no nos ha hecho  
restarle importancia  
a un pequeño gesto.

*Mª Jesús García*

Mª Jesús García  
Enfermera de Amma

## SERVICIOS



## CONTACTO

**902 100 999**

**www.amma.es**



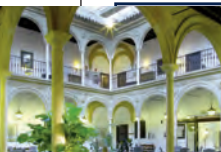
## Ayudas económicas en casos de parto múltiple y asimilado

Desde el 10 de julio de 2013 se aplica la nueva instrucción sobre ayudas económicas en los casos de parto múltiple y asimilados, una normativa que adapta al ámbito de MUFACE las prescripciones dictadas en los últimos años para el Régimen General de la Seguridad Social.

Para la aplicación de estas ayudas económicas especiales hay que tener en cuenta, por un lado, el subsidio especial por parto, adopción o acogimiento múltiples y, dentro del mismo, los supuestos de adopción y acogimiento, que se extienden a todos los menores de edad adoptados o acogidos simultáneamente. Por otro lado, en los casos de acogimiento múltiple, se contempla el acogimiento simple por más de un año, aunque sea provisional.

Asimismo, el beneficiario del subsidio especial debe haber disfrutado del periodo de descanso de seis semanas inmediatamente siguientes al parto, a la resolución judicial por la que se constituye la adopción o a la decisión administrativa o judicial de acogimiento múltiple. Además de los requisitos de afiliación a MUFACE, quien vaya a ser beneficiario del subsidio especial tendrá que acreditar un periodo de cotización de seis meses, dado su carácter contributivo. Por otra parte, si los dos progenitores, adoptantes o acogedores reúnen todos los requisitos para ser beneficiarios, podrá serlo uno de

**Los supuestos de adopción o acogimiento se extienden a todos los menores de edad adoptados o acogidos simultáneamente**



## Descuentos en Paradores

MUFACE tiene firmado un Acuerdo de Colaboración con Paradores de Turismo de España, S.A. por el que se aplican unas tarifas especiales al colectivo de la Mutualidad. La oferta de Paradores supone un descuento de alrededor de un 25% sobre las tarifas oficiales.

Las reservas sujetas a disponibilidad serán efectuadas por los beneficiarios a través de la Central de Reservas de Paradores (Tel.: 902 54 79 79 – Fax: 902 52 54 32 – E-mail: reservas@parador.es) o directamente a cada parador, identificándose como afiliado o empleado de MUFACE. Recuerde que cualquier acompañante que no sea beneficiario deberá abonar la tarifa oficial en vigor en cada parador.

## Prorrogado el Concierto de Asistencia Sanitaria en el Exterior con DKV para 2014

Ha sido prorrogado para 2014 el concierto suscrito con DKV Seguros y Reaseguros S.A.E. para la prestación de asistencia sanitaria a los mutualistas destinados y/o residentes en el extranjero y a sus beneficiarios para el periodo comprendido entre el 1 de enero y el 31 de diciembre del año 2014. Las condiciones son las previstas en la resolución de convocatoria de 5 de agosto de 2011 y en las condiciones técnicas ofertadas por la entidad.

El texto del concierto puede consultarse en el BOE de fecha 21 de diciembre de 2011, así como en la página web de esta Mutualidad, cuya dirección es [www.muface.es](http://www.muface.es).

ellos. En el caso de parto, quien determine la madre biológica, y en los supuestos de adopción o acogimiento múltiples, quien se determine según el acuerdo manifestado por aquéllos.

### Pago único

Otro aspecto relevante de la nueva instrucción se refiere a la prestación económica de pago único por parto o adopción múltiples, siempre teniendo en cuenta que los hijos nacidos o adoptados, afectados por un grado de discapacidad igual o superior al 33%, computarán el doble a los efectos de determinar el importe de esta prestación. También se contempla que si ambos progenitores o adoptantes conviven o comparten la guarda y custodia de los hijos, podrá ser beneficiario solo uno de ellos, siempre que cumpla los requisitos de afiliación a MUFACE, según el acuerdo manifestado por ellos. A falta de acuerdo, será beneficiaria la madre biológica, en su caso.

Todos los extremos que deberán incluirse en la declaración responsable que se suscriba a los efectos de estas ayudas e en los casos de parto múltiple y asimilados, figurarán en un formulario específico, independiente del formulario de solicitud, pero que deberá acompañarle en todo caso.



## Normas sobre asistencia sanitaria urgente

La atención sanitaria de urgencia y emergencia de los mutualistas de MUFACE adscritos a Entidades de Seguro se presta a través del Centro Coordinador de Urgencia y Emergencias del que dispone cada una de ellas, así como a través de sus redes de servicios de urgencia, hospitalarios, ambulatorios y de atención primaria.

En caso de precisar atención sanitaria de urgencia o emergencia, los mutualistas deben llamar al número de teléfono único gratuito del Centro Coordinador de Urgencias y Emergencias correspondiente a la Entidad médica a la que estén adscritos, y que está disponible en todo el territorio nacional las 24 horas del día, todos los días del año. Este número consta en la tarjeta sanitaria individual que la Entidad facilita a todos los mutualistas y beneficiarios adscritos a ella, y también figura en su catálogo de servicios y en su página web. Igualmente a través de este número, los mutualistas y beneficiarios pueden solicitar toda la información relacionada con este tipo de atención.

Es importante recordar la obligación de telefonar siempre que se requiera aten-

ción de urgencia o emergencia al número de urgencia de la Entidad de adscripción.

### Acudir directamente

No obstante, en caso de urgencia también se puede acudir directamente a los servicios de urgencia, hospitalarios, ambulatorios y de atención primaria concertados con la Entidad médica de adscripción, cuyos medios pueden ser también consultados en el catálogo de la Entidad.

Si por decisión propia o de los familiares se acude a medios no concertados con ella, se deberán abonar –sin derecho a reintegro– los gastos que puedan ocasionarse, salvo en los supuestos establecidos en el concierto para la asistencia urgente de carácter vital.

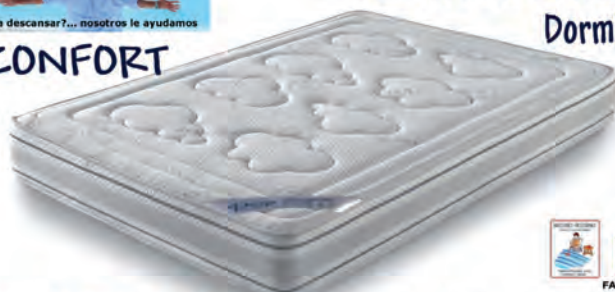
Números de teléfonos de urgencia por entidades

<b>ASISA</b>	<b>900 900 118</b>
<b>ADESLAS</b>	<b>900 322 237</b>
<b>DKV</b>	<b>900 300 799</b>
<b>SANITAS</b>	<b>900 842 025</b>
<b>IMQC</b>	<b>800 404 970</b>



## PRECIOS ESPECIALES MUTUALISTAS Y BENEFICIARIOS DE MUFACE

Dormir en una nube



FABRICADO EN ESPAÑA

COLCHÓN GELCONFORT		
NÚCLEO GEL 100 % NATURAL ACEITES FLOR DE LA MALVA		
PLACA FIBRA IGNÍFUGA / REFRESCANTE / CONFORTABLE		
NÚCLEO PUR: 28 KG. densidad.		
CARA SUPERIOR: TEJIDO GELFRESH / CARA INFERIOR TEJIDO 3D		
ALTURA DEL COLCHÓN: 23 cm.		
MEDIDAS EN CM.	PVP DICEP	PRECIO ESPECIAL MUT. MUFACE
90x180/190x23	662 €	430 €
105x180/190x23	729 €	474 €
135x180/190x23	858 €	558 €
150x180/190x23	912 €	593 €

Medidas superiores: 10 % más por cada 10 cm.

**APTOS CAMAS ARTICULADAS**

Posiblemente, uno de los mejores colchones del mercado

**INCLUIDOS IVA + PORTES ( EN PENÍNSULA ) Hasta 12 Cuotas sin recargo mínimo : 60 € al mes**

### COLCHÓN VISCOELÁSTICA CONFORTDREAM 20 / 23

Viscoelástica.: densidad 65 kg. PUR: densidad 28 kg.  
Funda: Tela acolchada Moncel ignífuga desenfundable  
Estructura celular abierta.

MEDIDAS EN CM.	CONFORTDREAM 20 Altura 20 cm		CONFORTDREAM 23 Altura 23 cm	
	PVP DICEP	PRECIO ESPECIAL MUT. MUFACE	PVP DICEP	PRECIO ESPECIAL MUT. MUFACE
90x180/190	441 €	287 €	552 €	359 €
105x180/190	486 €	316 €	608 €	395 €
135x180/190	572 €	372 €	715 €	465 €
150x180/190	608 €	395 €	760 €	494 €

Medidas superiores: 10 % más por cada 10 cm.

### CONFORT-DREAM



### CUBRECOLCHÓN MAGNÉTICO - 10 BANDAS

Libera la electricidad estática acumulada en nuestro cuerpo a lo largo del día, alivia el estrés, fatiga, cansancio, inflamaciones, cefalea, dolor de espalda, cólica, etc.

**NO ES ACONSEJABLE PARA PERSONAS CON MARCAPASOS Y MUJERES EMBARAZADAS.**

MEDIDAS (cm)	90	105	135	150
PVP DICEP	180/190	180/190	180/190	180/190
PRECIOS ESPECIALES MUT. MUFACE	268 €	308 €	334 €	357 €
	174 €	200 €	217 €	232 €

**Para mayor higiene en el transporte nuestros colchones se envían envasados al vacío a través de SEUR**

**Precios válidos para familiares y amigos**



**Tel. inf. / pedidos: 954.36.60.91. [www.dicep.es](http://www.dicep.es)**

El rendimiento de nuestros alumnos en la asignatura nos sitúa en el furgón de cola de la OCDE



Están en todas partes, en el transporte, la economía, la comunicación, la energía, el urbanismo, la medicina... Son las Matemáticas, una disciplina en la que España ocupa un lugar puntero a nivel mundial que, sin embargo, no se ve reflejado en el rendimiento de los estudiantes, tal y como revelan los estudios internacionales. 2013 es el Año de las Matemáticas del Planeta Tierra, un buen momento para debatir sobre sus métodos de enseñanza y aprendizaje, la formación del profesorado al respecto y las causas por las que esta asignatura despierta tan poco entusiasmo entre nuestros alumnos y alumnas.

### **En 2013 se celebra el Año Internacional de las Matemáticas del Planeta Tierra**

La realidad viene refrendada por el archiconocido informe PISA, de la OCDE, un estudio que evalúa las competencias de los estudiantes de 15 años en áreas como Lectura, Matemáticas y Ciencias en los diferentes países de dicha organización. Así, mientras en latitudes de Extremo Oriente el alumnado presenta un elevado rendimiento matemático –Shanghái (China) (600 puntos), Singapur (562), Hong Kong (555), Corea del Sur (546) o Taipéi (China) (543 puntos)–, en nuestro país la puntuación media en esta asignatura es de 483, lo que nos sitúa en el puesto 28 de los 33 países de la OCDE, es decir, viajamos en el furgón de cola, matemáticamente hablando.

Y todo ello pese a que España comienza a hacerse un hueco importante en este terreno. Manuel de León, investigador, divulgador y gestor del Instituto de Matemáticas del Consejo Superior de Investigaciones Científicas (CSIC), calificaba en una entrevista de "espectacular" el salto de calidad que hemos dado en el sector. "Somos el noveno país en publicaciones, tenemos un impacto del 9% por encima de la media mundial y este crecimiento va a más. Nunca habíamos tenido este nivel".

El poco entusiasmo que despierta la asignatura responde a diversos factores, desde la metodología de enseñanza hasta el programa, pasando por la falta de motivación de muchos escolares ante lo que consideran conceptos "aburridos", que nunca se han explicado de forma "interesante" o "sugere"nte". Antonio Nevot, profesor titular de Matemática Aplicada de la UPM y miembro de la Junta de Gobierno del Colegio de Matemáticos –CDL–, cree que hay excelentes profesores que dejan cada día una huella imborrable en sus estudiantes. "Ahora bien, un buen profesor de Matemáticas requiere combinar vocación y formación. En suma, solo se puede transmitir motivación e ilusión si se está motivado e ilusionado."

## Para hacerlas más atractivas hay quien plantea reducir algunos contenidos y primar de forma especial el razonamiento

Tradicionalmente se ha extendido la idea de que la materia que nos ocupa es propia de "pitagorines", algo que ha contribuido a crear un clima social no muy favorable en torno a ella. "De forma errónea se ha considerado que los estudiantes 'listos' eran aquellos a los que se les daban bien las Matemáticas. Está claro que las asignaturas de ciencias, y ésta en particular, requieren de esfuerzo, dedicación y persistencia. Valores que, por cierto, no están muy de moda hoy en la sociedad y, por ende, entre nuestros estudiantes", dice Nevot, dejando caer que nuestro sistema ha podido favorecer una cultura de lo banal y de la falta de tesón.

### Esfuerzo

Más de un especialista apunta en esa dirección cuando asegura que el aprendizaje matemático debe estar relacionado con la reflexión, la lectura y relectura paciente y sosegada, además de con grandes dosis de concentración; en otras palabras, no es algo que se aprenda de forma inmediata, sino que hay que volver una y otra vez sobre conceptos que no se pueden despachar rápidamente. Para Roberto Rodríguez del Río, del Departamento de Matemática Aplicada de la Universidad Complutense y profesor del IES Carmen Conde, de Las Rozas (Madrid), que muchos estudiantes vean y sientan las Matemáticas como una materia muy complicada se debe a que en la mayoría de las ocasiones se explican mal y a que, en general, no son fáciles. "A pesar de que a los matemáticos nos apasionen —señala—, tenemos que admitir que no opinan lo mismo algunos alumnos, ya que se trata de una materia que, a veces, supone mucho esfuerzo, mucho trabajo y puede no ser todo lo divertida que nos gustaría".

Para hacerlas más atractivas hay quien plantea reducir algunos contenidos para desarrollar con mayor amplitud otros, primar de forma especial el razonamiento y utilizar diferentes recursos didácticos. Y



## El teatro, herramienta educativa

Hay quienes utilizan el teatro como recurso para la enseñanza. Es el caso del actor Antonio de la Fuente Arjona con cuya obra *La rebelión de los números* (Ediciones de la Torre), un texto para escolares de 6 a 12 años, plantea nuevas fórmulas "para remover costumbres quizá algo obsoletas y viciadas", y hacer de la escena "una herramienta en el aula". Desde su punto de vista, el teatro se adentra profundamente en lo pedagógico, y es ahí "donde lo importante pasa a ser la vivencia y no la exhibición, porque gracias al juego dramático podría orientarse con la práctica el entendimiento de los alumnos. Marionetas, sombras chinescas, pantomima, los mismos niños y niñas representando o vivenciando un hecho histórico, un problema matemático o un concepto gramatical: las posibilidades y usos son formidables", apunta este actor. Él, como muchos otros, era de los que pensaban que las Matemáticas resultan aburridas y excesivamente complicadas —"quizá porque yo las viví así de niño"—, pero con su representación en colegios de toda España de *La rebelión de los números* ha comprobado que la realidad es otra. "Ante la petición a los chavales de que levantasen la mano aquellos que disfrutaban con las Matemáticas, el número de manos alzadas superaba con creces a los que después la levantarían con la opinión contraria", apostilla De la Fuente Arjona.

aquí se debe tener en cuenta la irrupción de las TICs en el aula, ya que, como señala algún que otro experto, si se plantean a los niños unas matemáticas formales no pueden con ellas, porque el pensamiento formal no se desarrolla hasta los 16 o 17 años.

Para aportar una dimensión diferente del conocimiento matemático, en los últimos años se han puesto en marcha diversos torneos y olimpiadas matemáticas, en los que los estudiantes pueden demostrar sus conocimientos y hacer ver a la sociedad que se trata de un terreno cada vez más atrayente. Sin ir más lejos, en 2013 se celebra el Año Internacional de las Matemáticas del Planeta Tierra, una efeméride en la que se han unido más de 100 sociedades científicas, universidades, institutos de investigación y organizaciones de todo el mundo, para dar a conocer a la población el papel fundamental de las ciencias matemáticas para afrontar los retos que nos aguardan en campos como las finanzas, la agricultura, el agua, el transporte o la energía.

### Formación docente

Los congresos internacionales de Matemáticas que tienen lugar cada cuatro años —el último se celebró en Hyderabad (India), en 2010— han puesto el dedo en la llaga al referirse a su aprendizaje. Por ejemplo, el encuentro desarrollado en Madrid en 2006 dejó claro que contamos con buenos profesores, "pero la educación presenta muchas dificultades". Por un lado, en Primaria, a veces los docentes no tienen suficiente formación, y en Secundaria se ha reducido el número de horas que se imparten, "cuando las matemáticas requieren un gran esfuerzo individual y los mensajes que llegan de la sociedad no animan a estudiar". En una posterior reunión —a instancias del Instituto Superior de Formación del Profesorado—, varios expertos en didáctica de universidades españolas destacaron "la escasa formación matemática de los maestros de los planes de estudio actuales". En este encuentro se puso de relieve que, en muchos casos, esa formación "no es adecuada ni suficiente" y se destacó "la escasa formación en las áreas curriculares específicas, la deficiente formación inicial y permanente, así como los escasos medios físicos y económicos

## Aprender de forma divertida

Aburridas, tediosas, poco útiles y difíciles de aprender. Así definen las Matemáticas muchos de nuestros escolares de Primaria y Secundaria, a los que se les hace muy cuesta arriba enfrentarse a sus clases. Por ello, cada vez son más numerosas las iniciativas en el aula que persiguen innovar, motivar y crear un contexto lúdico, alejado del enfoque tradicional de la materia, con el fin de facilitar su comprensión y hacer de su aprendizaje algo divertido. Se trata de difundir la idea de que las Matemáticas no son tan difíciles como parecen, de que además están en todo lo que nos rodea y son una competencia básica de cualquier ciudadano para desenvolverse en la vida. En muchos casos, el éxito de estas propuestas consiste en fomentar el uso del pensamiento matemático sin que el alumno lo perciba como una actividad académica. El libro *¿Odiás las matemáticas?* (Martínez Roca), de Alejandra Vallejo-Nágera, abrió el fuego hace ya unos años; en sus páginas esta psicóloga venía a demostrar que, a través de juegos, adivinanzas, laberintos, experimentos y trucos de magia, la asignatura puede ser más divertida de lo que parece.

Más recientemente, el matemático y profesor en la Universidad Politécnica de Madrid Fernando Blasco se sirve de la magia como instrumento para que los alumnos acaben disfrutando de esta disciplina, como lo pone de relieve en su web [www.fblasco.com](http://www.fblasco.com). Junto con Juan Medina, Blasco acaba de publicar *Tu hijo puede ser un genio de las mates* (Colección Vivir Mejor), un texto donde se evidencia que con la motivación adecuada, un lenguaje accesible, comprendiendo cada paso e incluso divirtiéndose, los alumnos llegan a apreciar la asignatura y pueden convertirse en "expertos matemáticos".



**Muchos especialistas aseguran que el aprendizaje matemático está relacionado con la reflexión, la lectura y relectura paciente y sosegada**

con que se dota al docente en los niveles obligatorios".

A juicio de Rodríguez del Río, una parte de la culpa la tiene la formación del profesorado, pero también su selección. "Hay un problema de transmisión de conocimientos y, en muchas ocasiones, también de falta de conocimientos. Lo grave, no obstante, no es que alguien que se presente a algún proceso de selección de profesorado sepa muy poco o no sepa enseñar, lo grave es que, después, acabe dando clase. En esto, como en tantas cosas relacionadas con la educación, falta sentido común y sobran normas absurdas".

### El ejercicio, el mejor camino

Otros consideran que es "inútil simplificar las cosas achacando las culpas a la incompetencia de los maestros". Así lo expresa en un reciente artículo el fundador del Centro Vasco de Matemática Aplicada (BCAM), Enrique Zuazua, quien apunta que "las Matemáticas son de naturaleza compleja y un buen dominio de las mismas exige un elevado desarrollo cognitivo". Según dice, "se entienden mejor si se enseñan desde una perspectiva histórica: si a los científicos les llevó siglos llegar a ellas, ¿cómo podemos esperar que resulten naturales a nuestros jóvenes en clase?". Y apostilla: "El ejerci-

cio es el mejor camino a la comprensión. Como en el deporte, en Matemáticas nada mejor que ejercitarlas para comprenderlas y avanzar. Hacer muchas sumas es el mejor camino para automatizar las operaciones en nuestro cerebro, que necesita aprender. Además, a pesar del paso del tiempo y de las innovaciones metodológicas y didácticas, los contenidos esenciales han cambiado poco. Nada más importante que dominar las operaciones básicas, la regla de tres y los porcentajes".

Para Antonio Nevot, quizás vivamos una época en la que la enseñanza de las Matemáticas es muy diversa tanto en el fondo como en la forma, con muchas aristas y singularidades, dependiendo del centro donde se estudia y del profesor. "En cuanto a la formación del profesorado de Matemáticas la considero imprescindible. En los últimos años está presente la influencia de las Matemáticas en áreas tan diversas como la Medicina, la Economía, la Ingeniería, la Psicología... De ahí que sea necesario formarse e informarse sobre sus nuevas aplicaciones, ya que difícilmente se puede enseñar y transmitir a nuestros estudiantes lo que se desconoce. En suma, el binomio formación e información es imprescindible", asegura este profesor de la UPM.

Los especialistas consultados no creen, sin embargo, que las Matemáticas tengan tan mala fama en nuestro país, ni que resulten antipáticas. Eso sí, como señala Rodríguez del Río, "hay cierto sector de la sociedad, con formación, que reniega de este conocimiento, personas que se jactan de tener una amplia cultura y, a la vez, presumen de no saber nada o casi nada de Matemáticas. Esto sí que es un gran problema, sobre todo cuando esa opinión la tienen responsables del diseño de las políticas educativas o científicas". Para ello pone un ejemplo muy revelador: nuestro sistema educativo permite que un alumno llegue a una carrera como Física, Biología, Química o incluso Matemáticas, sin haber cursado Matemáticas durante el Bachillerato. "Bastaría con que hubieran oído hablar de Galileo para no tomar decisiones tan absurdas como permitir que esto sea así".

Daniel Vila



## El decálogo de Puig Adam

Ya en 1955 el catalán Pedro Puig Adam, uno de los grandes matemáticos de nuestra historia, publicó su famoso *Decálogo de la enseñanza de las Matemáticas*, cuyos principios, a juicio de muchos especialistas, siguen plenamente vigentes:

- No adoptar una didáctica rígida, sino amoldarla en cada caso al alumno, observándole constantemente.
- No olvidar el origen de las Matemáticas ni los procesos históricos de su evolución.
- Presentar las Matemáticas como una unidad en relación con la vida natural y social.
- Graduar cuidadosamente los planos de abstracción.
- Enseñar guiando la actividad creadora y descubridora del alumno.
- Estimular dicha actividad despertando interés directo y funcional hacia el objeto del conocimiento.
- Promover en todo lo posible la autocorrección.
- Conseguir cierta maestría en las soluciones antes de automatizarlas.
- Cuidar que la expresión del alumno sea traducción fiel de su pensamiento.
- Procurar a todo alumno éxitos que eviten su desaliento.

Según el catedrático Enrique Zuazua, se trata de principios que nuestros maestros y profesores conocen, "pero sin duda también ellos necesitan estímulo, apoyo y, cómo no, colaboración familiar. Vivimos tiempos difíciles y es fundamental que el profesor y el maestro se sientan reconocidos, para que sigan haciendo su trabajo con excelencia". Para Zuazua, aunque los principios arriba indicados son invariables, es importante incidir en la formación del profesorado tanto en contenidos como en metodologías. "Hoy en día, por ejemplo, las herramientas informáticas juegan un papel clave en clase y el profesor también necesita prepararse para hacer un uso óptimo de las mismas. A pesar de ello resulta sorprendente cómo las reflexiones de Puig Adam, enunciadas en una época de clases en blanco y negro, siguen siendo plenamente vigentes en la era de las nuevas tecnologías", concluye.

**Seguro a  
TERCEROS  
CON ASISTENCIA EN VIAJE**



desde  
**114€**

desde  
**200€**

**Oferta especial para  
funcionarios**

**Consíguela en el teléfono  
exclusivo para este colectivo**

**902 300 206**

**o entra en**

**fenixdirectofuncionarios.com**

**FÉNIX DIRECTO**

Enrique Zuazua, catedrático de Matemática Aplicada de la UAM

## "Las matemáticas son un excelente salvoconducto para la vida"

Enrique Zuazua (Éibar, Guipúzcoa, 1961) es también profesor de investigación de Ikerbasque, la Fundación vasca para la Ciencia, y director de la Cátedra en Ecuaciones en Derivadas Parciales, Control y Análisis Numérico en el Centro Vasco de Matemática Aplicada (BCAM) que fundó en 2008 como director científico. Uno de los referentes máximos cuando se habla de matemáticas, Zuazua señala que los estudios que se realizan en los países más avanzados siempre concluyen con la necesidad de reforzar la formación matemática.

**¿Qué espacio ocupan las matemáticas en nuestra sociedad? Más allá de la docencia, ¿en qué campos profesionales tiene cabida un matemático?**

Los más grandes científicos (Leonardo da Vinci, Galileo, Einstein...) siempre han aludido de una u otra manera a lo esencial de las matemáticas y a su increíble capacidad para explicar el mundo que nos rodea. Son indispensables en la vida diaria en ámbitos tan cotidianos como la



**"Santiago Ramón y Cajal lo dijo muy claro: Al carro de la cultura española le falta la rueda de la ciencia"**

gestión de la economía del hogar, y nuestra sociedad cada vez depende más de ellas. Los análisis que se realizan en los países más avanzados siempre concluyen que se debe reforzar la formación matemática, para que las nuevas generaciones de científicos, ingenieros y tecnólogos sigan contribuyendo de manera decisiva al progreso.

Un matemático bien formado puede trabajar en cualquiera de esos campos. Cada vez se valora más la mente matematizada, pues las matemáticas no solo sirven para contar, son también esenciales para estructurar el pensamiento de manera sistemática, a través de modelos consistentes y lógicos, sea cual sea el ámbito de conocimiento o de ejercicio profesional. Por supuesto, su estudio conduce también en algunos casos a una carrera docente o investigadora, pero el espectro de campos posibles es muy amplio y no hace más que crecer en la medida en que las matemáticas van penetrando en todos los ámbitos de nuestra sociedad y nuestro sistema productivo.

**Usted ha hablado en más de una ocasión de unas matemáticas para la vida.**

El mundo en que vivimos es cada vez

más complejo, más global, más interconectado. Basta mirar una o dos generaciones atrás para ver el cambio radical que se ha producido en nuestro modo de vivir y de relacionarnos con el mundo. Y el proceso no ha hecho más que empeorar: los más jóvenes cada vez salen más al extranjero a estudiar o a desarrollar su carrera profesional. Una mente matematizada es uno de los mejores pasaportes a la hora de emprender la aventura vital. Nos hace más lúcidos a la hora de abordar escenarios de crisis, de conflicto, de duda, de elección. No en vano la teoría de juegos que nos enseña cómo elegir la mejor opción posible, o la menos mala, que es muchas veces lo mismo, es de naturaleza matemática. Las matemáticas son un excelente salvoconducto para la vida, además de que cada vez se emplean más en la investigación en biología, medicina o ciencias de la Tierra. No en vano 2013 es el año Internacional de las Matemáticas del Planeta Tierra

**Tenemos a grandes matemáticos en España, pero nuestros alumnos ocupan los últimos lugares de la OCDE en esta disciplina.**

Es una asignatura compleja por naturaleza. Constituye, junto con el lenguaje, uno de los pilares fundamentales de nuestra civilización. El alumno desde niño se expone a las matemáticas durante muchos años; es normal que algunos se sientan más atraídos y cómodos a medida que el nivel comienza a subir y a la vez a otros se les haga más cuesta arriba. Tal vez uno de los problemas de nuestro sistema educativo es dar, en cierta medida, la espalda a este hecho, e insistir en mantener los mismos programas, los mismos ritmos para todos los alumnos. En otras materias, como en el deporte, no pedimos las mismas marcas a todos los niños en vista de sus diversas cualidades físicas, pero en matemáticas y otras materias lo hacemos generando grandes dosis de frustración.

Regularmente abordamos la reforma del sistema educativo, pero parece que esos temas básicos nunca acaban de emerger a la superficie del debate. Los tiempos de los consensos parecen haber quedado atrás y eso afecta también a algo tan importante como es un marco legal mínimo para la educación de nuestros hijos y de las futuras generaciones. Y esto debilita nuestro sistema educativo en materias tan sensibles como las matemáticas.

## “El único camino es mantener la apuesta por la enseñanza y la investigación de calidad”

Es bien sabido que éstas son de naturaleza compleja y que un buen dominio de las mismas exige un elevado desarrollo cognitivo. Inútil simplificar las cosas achacando las culpas a la incompetencia de maestros y profesores, que necesitan también sentirse apoyados y reconocidos. Las matemáticas son esenciales, apasionantes, hermosas, pero debemos encontrar la justa medida para cada uno y para ello nuestro sistema educativo se debe diversificar, flexibilizar, enriquecer.

**¿Habría que intentar otras fórmulas para despertar el interés de los estudiantes? ¿Cómo se les puede motivar?**

Debemos prestar más atención a la diversidad. Es imposible tener éxito en la enseñanza de las matemáticas sin atender a la diversidad del alumnado. No debemos de

olvidar que en los países líderes las escuelas desarrollan perfiles diferenciados, que los alumnos eligen y se seleccionan en función de sus afinidades y resultados. No estamos hablando solo de los alumnos de alta cualificación, que los hay, sino de la inmensa mayoría de los alumnos que en materias tan específicas como las matemáticas disfrutarían en mayor medida en clases más homogéneas, aprendiendo más. Sin duda alguna, en vista de los vertiginosos cambios que se producen en el mundo, es imprescindible que el estudio de las matemáticas se motive desde una perspectiva actual, con ejemplos reconocibles por los alumnos, que les permita sentir su utilidad.

**¿La situación de esta materia tiene que ver con la tradicional y escasa cultura científica española?**

Santiago Ramón y Cajal lo dijo muy claro: "Al carro de la cultura española le falta la rueda de la ciencia". Y la valoración de la ciencia en nuestra sociedad sigue siendo volátil. Es necesario insistir en su papel central como elemento de desarrollo del

## “Tal vez uno de los problemas de nuestro sistema educativo es insistir en mantener los mismos programas, los mismos ritmos para todos los alumnos”

país de modo que eso se asuma por parte de la ciudadanía y simultáneamente por nuestros gobiernos. Y para eso necesitamos continuidad en las apuestas. La percepción social de las matemáticas ha mejorado sensiblemente, pero la falta de una política decidida de mantenimiento de la inversión y las apuestas por la ciencia de más calidad podría conducir a un desencanto: sin ciencia y sin matemáticas, no hay futuro.

Para un joven hoy nada mejor que formarse lo más posible, particularmente en matemáticas. Pero estamos ante un círculo vicioso difícil de romper, ya que el desempleo juvenil es un cuello de botella que corre el riesgo de ahogar múltiples esfuerzos.

D. V.



★★★★★  
**EN GÉNESIS HAY UN SITIO  
 ESPECIAL RESERVADO  
 PARA TI**



# Génesis

NOS IMPORTA  
 LO QUE TE IMPORTA

### En Génesis nos importa lo que te importa.

Por eso ponemos a tu disposición seguros de auto, moto, hogar y vida con **coberturas muy completas, adaptadas a tus necesidades.**

Además, disfrutarás del **asesoramiento experto** de nuestros profesionales y una **atención ágil y preferente.**

Aprovecha ahora unas **condiciones únicas en el precio de cualquiera de tus seguros: Autos, Hogar, Moto o Vida.**

**Ofertas y promociones  
 especiales por ser empleado/a  
 o mutualista de MUFACE.**

**7%**

DE  
 DESCUENTO  
 ADICIONAL

### PIDE TU PRESUPUESTO:



**91 273 79 91**  
 o al 902 627 438

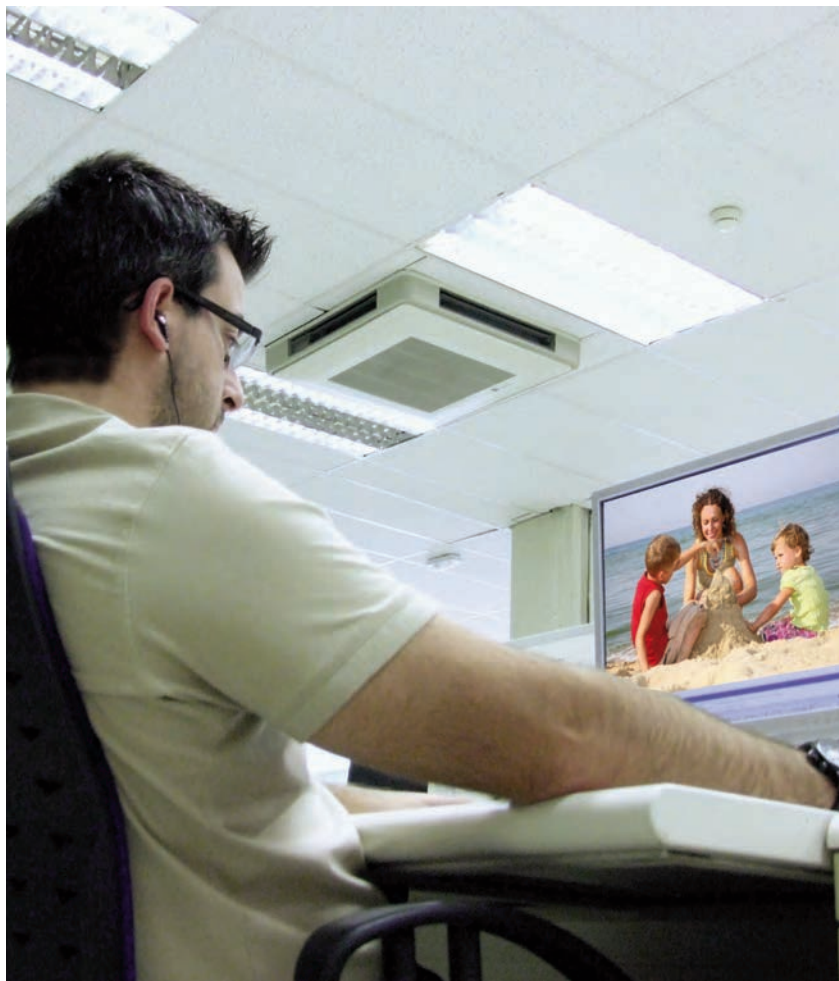


[www.genesis.es/muface](http://www.genesis.es/muface)



Para más información  
 contacta con  
**Sonia Díaz**  
[soniadiaz@libertyseguros.es](mailto:soniadiaz@libertyseguros.es)

**Depresión postvacacional, dermatosis y otros males que pueden aparecer tras el descanso veraniego**



## Volver a empezar

Septiembre es un mes famoso por muchas razones. Entre otras, porque desde la televisión nos bombardean con los coleccionables y aumentan las separaciones de parejas a las que la convivencia veraniega ha dado el golpe de gracia. Pero también por la aparición de una especie de estado depresivo relacionado con la vuelta al trabajo y al colegio, y de algunos "recuerdos veraniegos" en la piel en forma de dermatosis.

**Humedad, calor y no haber adoptado medidas preventivas son las razones por las que las dermatosis deciden quedarse en nuestra piel**

Es la vuelta al cole y al trabajo, el regreso a la rutina después de un verano normalmente cargado de descanso y diversión. Una vuelta a empezar que no todos estamos dispuestos a aceptar sin más. Por eso, y aparte de otras vicisitudes, como algunos problemas cutáneos derivados de dermatosis o infecciones diversas contraídas en destinos tropicales y que aparecen ahora, con cierto retraso, el gran problema tiene que ver con los aspectos psicológicos de volver de nuevo a las tareas cotidianas y también con la coyuntura actual, un problema que se ha denominado síndrome depresivo postvacacional.

Cuando decimos "con la coyuntura actual", nos referimos a que en algunos casos esa vuelta significa seguir en el paro para muchas personas, y para otras regresar a una rutina o a una presión desahogada en el empleo que desempeñan. La consecuencia de todo esto es un incremento del estrés que puede adoptar síntomas depresivos como irritabilidad, falta de apetito o insomnio.

### **Incorporación gradual a la rutina**

La primera pregunta que se nos viene a la cabeza es si existe de verdad este síndrome o es un invento popular extendido por los propios afectados con la ayuda de los medios de comunicación. Lo cierto es que la vuelta de vacaciones significa un regreso a la rutina, a las prisas y los madrugones que puede afectar negativamente a las personas más sensibles. Además, si uno ha disfrutado de unas vacaciones muy ajetreadas, es probable que ni siquiera haya descansado lo suficiente y vuelva igual de cansado que antes o más, de manera que se instale, casi sin darse cuenta, en esa especie de "morriña" llamada síndrome depresivo postvacacional y que, a pesar de su nombre, no es una depresión en sí misma, sino una actitud depresiva. Insomnio, estrés, ansiedad e incluso mal



## Adiós a las micosis

Los hongos se alimentan de la queratina de la piel y son muy fáciles de propagar y contagiar.

Dependiendo de que afecten solo a la piel o también a los cabellos, las uñas u otros órganos corporales, el tratamiento de la micosis puede ser solo tópico –con cremas–, normalmente con imidazol, o tópico y oral.

En todos los casos, lo mejor es que el enfermo tenga su propia toalla y jabón para evitar contagios, teniendo cuidado de secarse bien para que la humedad no vuelva a ser caldo de cultivo del microorganismo invasor, y aplicando las cremas que nos ha recetado el médico.

Es importante seguir estas instrucciones a rajatabla sin saltarse aplicaciones para que la terapia surta efecto en el menor tiempo posible.

A veces, y en algunas infecciones de piel provocadas por bacterias –sobre todo en niños–, la extensión de las ronchas o llagas por el cuerpo se producen como consecuencia del rascado. El proceso es que aparece un grano por sol o picadura, se produce rascado y se infecta. Y es el mismo paciente quien al rascarse se va transmitiendo la bacteria de un lado a otro. Como el estreptococo suele ser el agente causal, se tratan con crema antibiótica y, si fuera necesario, con antibióticos vía oral. Aunque puede que la infección tarde días en retroceder, se cura perfectamente y no deja marcas.

Es importante secarse bien, no solo como parte de tratamiento (a no ser que la infección esté localizada en un lugar sensible), sino como regla general. El primer lugar donde debemos aplicar la toalla es la cabeza y cara, luego continuaremos con los genitales, después pecho y brazos, para pasar a las piernas, nalgas y pies, por este orden.

## Lo habitual es que la depresión no se alargue mucho y que en una semana esté resuelta, pero si el problema se prolonga hay que acudir al médico

humor y astenia pueden ser algunas de las consecuencias más evidentes que muchas personas no saben a qué atribuir salvo a que ha llegado el final del verano. Lo habitual es que la situación no se alargue mucho en el tiempo y que en una semana esté resuelta, pero si el problema se prolonga por más tiempo hay que acudir al médico, porque puede que debajo de esta fachada exista una enfermedad de base que necesite tratamiento.

Para compensar esta tristeza, los expertos recomiendan incorporarse al ritmo normal de actividad previa a las vacaciones poco a poco, dormir las horas necesarias y procurar normalizar la vida en todos los aspectos sin fijarse objetivos a corto plazo, como querer resolver todo el trabajo pendiente en pocos días, imponerse regímenes alimenticios inmediatos o deporte extremo en dos días, cuando hemos pasado semanas dándonos grandes comilonas combinado con poca actividad física.

### Vuelta al cole

También hay que prestar especial atención a la vuelta al colegio y no olvidar que los niños van a necesitar de nuestra ayuda para afrontar esta obligación de la forma más amable posible. Ésa es otra de las razones para mantenerse fuertes, y, desde luego, también para sumar una nueva razón por la que no venirse abajo.

La vuelta al cole también implica cierto grado de estrés sobre los niños y algunas llantinas para quienes acceden a las aulas por vez primera. En uno y otro caso, y según la edad de los y las peques, la actitud de los padres debe centrarse en contarles las ventajas de ir al colegio o de la diversión que encontrarán allí: hablarles del recreo, de los amigos, los deportes, las excursiones que harán y de todo lo que representa los aspectos más atractivos. Acompañarles al cole e ir a buscarles a la salida, al menos los primeros días, y volver poco a poco a la dis-

ciplina, reduciendo el tiempo de ocio, haciendo la tarea y marchándose antes a dormir, hasta adaptarse al ritmo normal.

### Dermatosis postvacacionales

Además de nuestra salud mental, el verano es la época del año que pone a prueba el órgano humano más extenso: la piel. Y es que entre los "recuerdos" que nos podemos traer de la época estival, las micosis cutáneas, causadas principalmente por hongos, son, en cuanto a número de episodios, los principales sufrimientos. Humedad, calor y no haber adoptado las adecuadas medidas preventivas son las razones por las que estas dermatosis deciden quedarse en nuestra piel. La buena noticia es que las micosis son enfermedades banales de la piel, aunque algunas son difíciles de erradicar de un plumazo, así que hay que tener paciencia y constancia con el tratamiento para conseguir eliminarlas por completo. Una de las particularidades de los hongos es que son parásitos, o lo que es lo mismo, no pueden vivir solos, así que necesitan un cuerpo en el que anidar y en el que, si por ellos fuera, estarían meses o años.

### Pitiriasis

Entre ellos, uno de los más comunes y fáciles de identificar es el que produce la pitiriasis versicolor, llamada así porque el hongo decolora la piel allí donde se instala, apareciendo unas manchas blancuecinas y más o menos redondeadas que se hacen más visibles con el bronceado. Este hongo actúa como una sombrilla, de forma que cuando se instala impide que la melanina, que es la que nos hace ponernos morenos, suba a la superficie.

Entre las dermatosis superficiales las más comunes son la citada pitiriasis versicolor y la tiña negra, y entre las llamadas cutáneas, el eccema marginado de hebra, el herpes circinado y el pie de atleta (hongos que aparecen en los pies). Las micosis de los pliegues como axilas e ingles provocan la aparición del llamado eccema marginado de hebra (ronchas que se unen unas a otras como una hebra y que causan picor). La pitiriasis afecta sobre todo al pecho y a la espalda, y normalmente sucede por contacto con una zona húmeda –toalla por ejemplo– donde está instalado el hongo. En el caso de los niños, el microorganismo causante

## Entrevista a Jerónimo Sáiz, presidente de la Fundación Española de Psiquiatría y Salud Mental



# "Volver a la rutina de forma progresiva es el mejor modo de combatir la morriña postvacacional"

La vuelta de las vacaciones de verano suele acarrear en algunas personas lo que se ha dado en llamar síndrome depresivo postvacacional. ¿Existe o es un invento de la sociedad moderna?

Rotundamente no existe. No está definido en ningún manual de psiquiatría, ni en ninguna de las clasificaciones internacionales. Por eso puede decirse que es una definición que sale del lenguaje coloquial de la calle y los medios de comunicación, pero un síndrome descrito como tal no existe.

Sin embargo, y aunque no esté clasificado sanitariamente, sí que hay personas que tie-

**"El síndrome depresivo postvacacional no es una enfermedad en sí, sino más bien unos días de "bajón" o de "depre" que nada tienen que ver con una depresión real"**

**nen problemas para volver a empezar tras las vacaciones veraniegas.**

Completamente cierto. Pero no es una enfermedad en sí, sino más bien unos días de "bajón" o de "depre" que nada tienen que ver con una depresión real, ya que en ese caso estaríamos hablando de una enfermedad seria, que genera mucho sufrimiento, y debe ser tratada de inmediato

**Entonces, ¿cómo podemos definir esta situación que genera tanta incomodidad y tristeza en las personas que las sufren?**

Podríamos decir que es una especie de morriña depresiva, que tiene que ver con el estado de ánimo y que aparece cuando la persona tiene dificultades para readaptarse a la situación en la que vivía antes de las vacaciones. Sería algo parecido a lo que ocurre cuando se vuelve a trabajar los lunes, tras un largo fin de semana, y estaría relacionado con las separaciones matrimoniales, también más frecuentes en septiembre, y con la vuelta al cole de los niños que añade mas leña al fuego y crea más incertidumbre en el ánimo.

**Y ¿cuáles son los síntomas más notables de esta situación semi-patológica?**

Principalmente, la aparición de mal humor e irritabilidad, insomnio, desánimo e incluso inapetencia. En realidad, todos ellos son síntomas relacionados con el estrés, que es el alma máter y el causante de esta especie de tristeza postvacacional.

**Se dice que una de las estrategias para que las personas más sensibles amortigüen este golpe es comenzar la rutina poco a poco...**

En cierto modo, esta estrategia es muy acertada. Pongamos un ejemplo para entenderlo mejor. Es preferible llegar de

viaje un viernes (si el lunes nos incorporamos al trabajo) que el mismo domingo por la noche. Pero hay que contar con que para muchas personas –y más en la situación actual– el trabajo representa una pesadilla, es estresante o no ofrece perspectivas de futuro o, lo que es peor, no hay trabajo.

**¿La mala situación laboral y el paro pueden tener una incidencia mayor en que el regreso estival sea un calvario?**

Creo que sí. Los que vuelven a un trabajo incómodo deberían pensar que hay otros muchos que no tienen empleo. Éstos ya se marcharon de vacaciones (si lo hicieron) con el estado de ánimo distorsionado y volverán aún peor. Por eso es probable que este año la proporción de afectados por esta tristeza post-vacacional sea mayor o, en algunos casos, se una a la depresión real.

**En muchas patologías, el entorno juega un papel importante, ¿aquí también puede ayudar?**

El entorno –familia, amigos, compañeros...– puede ayudar si hacen ver a quien sufre por esta vuelta de las vacaciones que septiembre es un mes que representa una oportunidad de cambio y que siempre hay margen para lo que uno quiere hacer. Que la situación durará pocos días (una semana a lo sumo) y que debe pensar en lo que forma parte de su proyecto de vida.

**Y ¿crearse aficiones –si no se tienen– o regresar a ellas como salir a pasear, correr..., no tiene un efecto balsámico?**

Así es. Si se hacía ejercicio físico antes del veraneo, hay que retomar la actividad; y si no se hacía, es momento de comenzar. Senderismo, natación, footing..., ayudan a relajarse y tienen efectos endorfinicos (de recompensa positiva) sobre el individuo.

**Nada de recluirse en casa, entonces.**

Yo diría que mientras la luz solar y el tiempo lo permitan, en casa hay que estar lo menos posible. Después, poco a poco habrá que ir reduciendo el tiempo de calle y aumentando el de casa, entre otras cosas por el cambio de hora y las condiciones meteorológicas. Pero el secreto está en hacerlo todo gradualmente.

J. B.



puede haber sido transmitido por contacto con un gato o un perro. A pesar de su frecuencia y a que en septiembre las consultas médicas por la aparición de dermatosis aumentan exponencialmente, muchas de las micosis pasan inadvertidas porque no siempre presentan síntomas evidentes.

### Infecciones tropicales

Otro de los problemas que pueden aparecer pasadas las vacaciones tienen que ver con alguna infección adquirida en un destino tropical. Muchas de ellas necesitan un tiempo de incubación, por lo que aparecen cuando el viajero ya ha regresado.

Por eso, antes de viajar a uno de estos destinos, se insiste en que hay que tomar medidas previas al viaje, preparándolo con tiempo y poniéndose las vacunas necesarias, evitar comer en puestos callejeros en el país de destino y, lo más importante, tomar las medicinas preventivas al volver a España. De hecho, algunas de las medicaciones preventivas deben tomarse incluso cuando el viajero lleva de vuelta un par de semanas.

Una de las infecciones que más preocupa a los expertos es la malaria o paludismo, ya que el plasmodium, que es el parásito que transmite la enfermedad, se ha hecho resistente a los medicamentos que se utilizan para combatirlo. Además, es una de las enfermedades que causa mayor mortalidad en el mundo. Afortunadamente, el grueso de los problemas que traen estos turistas tiene que ver con afecciones dermatológicas y, sobre todo, con diarreas, ya que las padecen entre el 15 y 43% de los que viajan fuera de su país.

*J. Barberá*

### Señales de infección

- Si ha pasado más de dos meses en una zona de riesgo, es recomendable que a su regreso a España se someta a una revisión médica completa, porque algunas de las enfermedades tropicales, en caso de haberlas contraído, tardan tiempo en aparecer.
- En caso de enfermar, cualquiera que sean los síntomas, no hay que olvidarse de informar al médico sobre el lugar que se ha visitado para que le remita a un servicio hospitalario de medicina tropical o adopte las medidas preventivas oportunas.
- Si la estancia ha sido breve –menos de un mes– y la enfermedad sufrida ha sido banal o se ha curado rápidamente, no hace falta dirigirse al médico, pero si pasadas unas semanas, aparecieran síntomas como fiebre, vómitos, diarrea..., hay que acudir lo más rápidamente.

**BBVA**

**Tenemos condiciones especiales para ti por ser mutualista de Muface.**

Entra en [bbvacolectivos.com/muface](http://bbvacolectivos.com/muface) para descubrir todas las ventajas y disfruta de la tranquilidad de tener un banco que siempre responde.

**adelante.**

## Entornos urbanos aptos para la Tercera Edad



# La ciudad amiga

¿Qué tienen en común Bilbao, Zaragoza, Santander, Almendralejo (Cáceres) o Las Rozas (Madrid)? Y ¿qué une a estas ciudades con Washington, La Plata u Ottawa? Todos estos municipios son amigos de los mayores. Un título que concede la Organización Mundial de la Salud (OMS) a todas aquellas urbes del mundo que favorecen y potencian la calidad de vida de los mayores de 65 años. En España, 17 ciudades están adheridas a este compromiso y otras tantas están en proceso.

## Las Ciudades Amigables con las Personas Mayores tienen el compromiso de construir una ciudad más fácil para los que sobrepasan los 65 años

El Club de las Ciudades Amigables con las Personas Mayores nació en 2006 de la mano de la Organización Mundial de la Salud (OMS). Más que un galardón, es un compromiso de los municipios, independientemente de su dimensión y desarrollo, por adaptar su espacio urbano a las necesidades de los mayores y lograr así un entorno más agradable para vivir. Además de impulsar la participación del colectivo en la vida comunitaria y atender sus demandas. Por el momento, 138 ciudades de Andorra, Argentina, Australia, Bélgica, Canadá, China, Finlandia, Francia, Inglaterra, Irlanda, Israel, India, Japón, México, Federación Rusa, Portugal, Estados Unidos, Eslovenia, España, Suiza y Sri Lanka están adheridas a este compromiso. La propuesta, que también va dirigida a los urbanistas y arquitectos que diseñan las ciudades, está relacionada con el incremento de la esperanza de vida y el crecimiento urbano de nuestro planeta en las últimas décadas. Las proyecciones de Naciones Unidas hablan de que en 2050 habrá en el mundo 2.000 millones de personas gracias a la mejora de la calidad de vida y a que un 80% habitará en países desarrollados. Millones de ellos habrán sobrepasado la barrera de los 80 años.

### Mayor autonomía

La mitad de la población actual vive ya en urbes, donde se concentra la mayoría de los servicios asistenciales y sanitarios, y es previsible que en dos décadas resida el 60%. Por eso cada día es más necesario hacer una ciudad más apta y cómoda para que las personas jubiladas envejezcan con autonomía y sanas, un mensaje que desde hace algunos años se viene impulsando desde las instituciones internacionales y que la Unión Europea potenció en 2012 con el Año del Envejecimiento Activo y la integración intergeneracional.



El concepto de ciudades amigas de los mayores está en consonancia con las corrientes sociales de los últimos años de construir urbes más habitables y saludables, que contribuyan a mejorar nuestra calidad de vida. Pero ¿qué parámetros deben medirse para saber si un municipio es un aliado de los que han superado los 65 años? En 2007, la OMS, conjuntamente con 33 ciudades de 21 países, estableció un listado de características físicas, sociales y de servicios que debían tener en cuenta los municipios en este ámbito. Entre otros aspectos, se mencionaba la eliminación de barreras arquitectónicas, la existencia de plazas de estacionamiento para personas con movilidad reducida, espacios verdes, que los servicios públicos y comerciales estuvieran cerca de las viviendas, que los carteles y señales de información estuvieran bien escritos y más visibles y que hubiera una cultura cívica de respeto hacia los mayores.

Desde 2010 una red mundial engloba a todas las ciudades que trabajan por hacer espacios más habitables para los mayores. La coordinadora de la red de Ciudades Amigables con las Personas Mayores en España, María José Sánchez Herrero, explica que no existe un documento concreto que indique a los municipios qué acciones debe realizar para obtener este sello de calidad, ya que cada ciudad parte de realidades muy diversas. Es decir, todas tienen el compromiso de construir una ciudad más fácil para las personas que sobrepasan los 65 años, pero eso no significa que todas trabajen en lo mismo.

"Hay un conjunto de buenas prácticas o recomendaciones que define la OMS, pero luego cada ciudad las concreta dependiendo de sus capacidades, des-

arrollo, posibilidades y necesidades, ya que muchos municipios desarrollaban ya políticas dirigidas hacia los mayores. Existe una propuesta mundial, en concreto de Japón, de crear unos indicadores de desarrollo y necesidades que sirvan a las ciudades para evaluar sus acciones, pero es un proyecto bastante complejo", puntualiza. En España, la red trata también de consensuar un documento propio y herramientas de trabajo –ajustados a los criterios de la OMS pero adaptados a la realidad de nuestro país– que sean de utilidad tanto para las corporaciones embarcadas en este proyecto como para las que se quieran sumar en un futuro, aunque los costos de financiación dificultan la aceleración del proyecto.

#### Entrada al club

¿Cómo se entra en este selecto club? Lo primero es aceptar el compromiso de trabajar por y para los mayores contando con ellos. Durante los dos primeros años, las corporaciones tienen que evaluar desde todos los ámbitos si la ciudad se adapta o no a las necesidades de los mayores. Y nada mejor para saberlo que preguntarles a ellos qué es lo que funciona mal y bien en su ciudad, y cómo les gustaría que fuera ésta, a través de encuestas, consejos de mayores u otras figuras que hagan de portavoces. Tam-

### Nueva cumbre

La OMS organiza cada cierto tiempo reuniones periódicas para que las diversas redes nacionales de Ciudades Amigables con las Personas Mayores tengan contacto, intercambien experiencias, concreten proyectos, definan nuevas líneas de trabajo y evalúen las acciones puestas en marcha. La última cita fue en Dublín y la próxima será en la ciudad canadiense de Quebec, en septiembre de este año. Bajo el título de "Vivir y envejecer en nuestra comunidad", se tratarán distintos aspectos como las urbes en tanto espacios de innovación social, el rol de los distintos actores, la interconexión entre los entornos construidos y los sociales y la evolución de las personas inactivas.



bién es interesante hablar con los profesionales que trabajan con ellos como cuidadores, médicos, asistentes sociales... A partir de ahí se diseñará un plan de acción para tres años que es examinado por la OMS, quien deberá aprobarlo. Tras la ejecución del plan se presentará ante la organización internacional un informe en el que se habrán evaluado los objetivos que se pretendían alcanzar. Posteriormente, se diseñará otro plan de acción para los próximos cinco años en el que se seguirán mejorando los aspectos marcados en el primer plan u otros nuevos.

Santander es una de las últimas ciudades en adquirir este compromiso. La coordinadora de Salud del Ayuntamiento, Carmen Rodríguez, señala que el municipio está en esa primera fase de estudio y análisis del perfil de los mayores, su situación y de los recursos con los que se cuenta para establecer la hoja de ruta para planificar acciones eficaces y sostenibles. "Estamos identificando sus necesidades en todos los ámbitos, priorizándolas para formular un plan de acción", cuenta. La corporación se ha propuesto como objetivos promover la salud, la participación y la seguridad en todas las generaciones. No hay que olvidar que una vida más saludable es una vida más larga y activa. Para cumplir estos objetivos, se trabaja en la creación de un espacio en la web del Ayuntamiento para que los mayores comuniquen sus necesidades a los responsables municipales y se evalúa, conjuntamente con otros municipios, el estado nutricional, físico, afectivo, cognitivo y social de los mayores.

Zaragoza va un poco más adelantada que Santander en el proyecto de construir una Ciudad Amigable con las Personas Mayores. Su ingreso en el club se

Paula Gómez Angulo, concejala de Servicios Sociales del Ayuntamiento de Las Rozas



## "Los mayores son una prioridad"

Las Rozas (Madrid), con una población con más de 89.151 habitantes (Censo 2011), en la que el 13% es mayor de 60 años, se acaba de incorporar hace un año a la Red de Ciudades Amigables con las Personas Mayores. La concejala de Servicios Sociales, Paula Gómez Angulo, explica las razones que les han llevado a sumarse a este proyecto de carácter mundial.

**Nuestros mayores son tremendamente activos y tienen ganas y fuerzas para seguir aportando lo mejor de sí mismos**

### ¿Qué ha hecho Las Rozas para obtener el título de Ciudad Amigable?

El pasado año solicitamos pertenecer a la red que promueve la Organización Mundial de la Salud (OMS) y en la que están capitales tan importantes como París, Londres, Nueva York, Tokio o Río de Janeiro. La iniciativa surge de una realidad, que no se nos puede escapar, y es que de acuerdo con el estudio de Proyección de la Población de España a Largo Plazo (2009-2049), realizado por el Instituto Nacional de Estadística, ésta crecerá 2,1 millones de habitantes en los próximos 40 años, llegando a los 48 millones en 2049. Las personas mayores de 64 años serán el doble de las actuales, representando el 31,9% del total de la población. Estos datos nos obligan a hacer una reflexión profunda para saber a qué modelo de sociedad nos dirigimos. En nuestro municipio, más del 13% de la población son ciudadanos que tienen más de 60 años. Para nosotros son una prioridad a la hora de poner en marcha servicios y programas que cumplan y den respuesta a sus intereses y necesidades.

### ¿Cuál ha sido la propuesta más innovadora que han hecho en este ámbito?

Estamos todavía en una primera fase, analizando los estudios focales que exige la OMS. De los resultados que se obtengan saldrá una serie de propuestas y tendremos dos años de plazo para cumplirlas. El solo hecho de querer formar parte de esta red es una propuesta ya innovadora. Somos el primer municipio de la Comunidad de Madrid y el quinto de España que se suma a ella. La innovación es que todo aquello que se haga o proponga desde el ayuntamiento tendrá siempre en cuenta a los mayores.

### ¿Es muy costoso construir una Ciudad Amigable para Mayores?

Al contrario, se aprovechan más los recursos. Cuando se construye un modelo de ciudad pensando en los mayores estás pensando en todos. No tienes que hacer dos veces el mismo trabajo. Una ciudad amigable para los mayores aporta una serie de ventajas para la sociedad, como son edificios y calles libres de barreras que mejoran la movilidad e independencia de las personas con discapacidad, tanto para los jóvenes como para los mayores.

### ¿Qué canales de comunicación tienen abiertos con los mayores para conocer sus necesidades?

Ser una Ciudad Amigable con las Personas Mayores conlleva un proceso en el que participan todos los agentes implicados, desde los propios mayores, la Administración, los cuidadores, los proveedores de servicios y comerciantes, responsables políticos, ciudadanos en general, ONGs y voluntarios. Además, en Las Rozas tenemos más de 5.000 socios en las dos juntas de Mayores, entre la de Las Matas y la de Las Rozas, con los que nos reunimos constantemente. Son ellos los que proponen la gran mayoría de actividades y programas que se realizan desde la Concejalía de Servicios Sociales. Este año se ha creado un grupo que ha redactado el nuevo reglamento para la matriculación en los talleres que ofrecemos. De tal manera que conocemos de primera mano sus inquietudes y preferencias.

### ¿Cuáles necesidades plantean?

Fundamentalmente la participación. Nuestros mayores son tremendamente activos y tienen ganas y fuerzas para seguir aportando lo mejor de sí mismos. No solo en la toma de decisiones que les afectan directamente a ellos, sino a la sociedad en su conjunto. No podemos permitirnos perder ese potencial, sino que lo tenemos que incorporar y mantenerlo activo en nuestro día a día a través de la participación. Desde las instituciones debemos impulsar, aún más, un modelo de solidaridad entre las personas mayores. Es decir, que puedan ayudar a otras personas de su edad a salir a la calle, a mejorar su calidad de vida, porque tienen tiempo, capacidad, ganas e ilusión.

### ¿Qué proyectos tiene el Ayuntamiento de Las Rozas para los mayores?

Como primer paso iremos marcando prioridades en función de los resultados que obtengamos. Y, además, como novedad hemos impulsado los "Viajes de autor", que suponen elevar el nivel de turismo que hacen a lo largo del año, puesto que así lo han demandado. Desde el ámbito del voluntariado, quereamos impulsar un grupo de mayores que, en colaboración con la Policía Local, les puedan ayudar a controlar el tráfico a las salidas de los colegios.

L. S. V.

## Crear ciudades amables para los mayores significa apostar por espacios más habitables para todos los sectores de la población

realizó en 2011 tras evaluar las quejas y sugerencias del colectivo, y tiene ya en marcha un listado de 25 propuestas que incluyen desde aumentar el número de semáforos con señales acústicas, sensibilizar a los ciclistas y a los conductores de que por la ciudad también pasean personas mayores, hasta aumentar las prestaciones de la tarjeta de la ciudad para mayores, promover servicios de pequeñas reparaciones domésticas, mantener y aumentar las subvenciones para instalar rampas y ascensores en viviendas pasando por promocionar una imagen positiva de los mayores o incrementar las actividades intergeneracionales, entre otras.

### Visiones diferentes

Javier Viela Sala, jefe de la Oficina Técnica del Mayor en Zaragoza, asegura que la opinión de los mayores es sumamente importante porque aportan otra visión de los problemas y de las necesidades, en ocasiones sin demasiado coste para la municipalidad y beneficiando a todos los ciudadanos. Y pone dos ejemplos de peticiones que se hicieron: contar con más bancos para descansar y con baños en la vía pública. Una cuestión, esta última, que se solucionó simplemente con instalar baños en aquellos organismos municipales que no los tenían y sensibilizando a cafeterías, restaurantes y otras empresas. La red, que cuenta con un distintivo, está conformada por 97 baños públicos y 30 privados por toda la ciudad.

Viela añade que los mayores son muy participativos si se les da la oportunidad de expresarse. "En la concejalía del Mayor hay reuniones periódicas con los presidentes de los centros de mayores. Antes nos llegaban quejas de que en el centro no había sitio y ahora las protestas vienen porque quieren hacer más actividades", dice. La capital aragonesa ya tenía planes en marcha para mejorar la vida del colectivo antes de entrar en esta

## Red española

Un buen porcentaje de los 46.815.916 personas que viven en España (Censo 2011) superarán la barrera de los 82 años en las próximas décadas. Ésa es la cifra fijada por el Instituto Nacional de Estadística sobre la esperanza de vida de la población española al nacer. Los años, sin embargo, varían en función del género. En los varones es de 79,2 años, mientras que para las mujeres es de 85. Como el resto de los países desarrollados, la población mayor española crece. En la actualidad, representa el 17,3% de la población total registrada y ese porcentaje se incrementará según todas las proyecciones demográficas. De ahí la importancia de las políticas preventivas, asistenciales y sociales para el colectivo y de que las ciudades se planifiquen urbanísticamente para atender sus necesidades. San Sebastián fue el primer municipio en sumarse a esta iniciativa global de las Ciudades Amigables con las Personas Mayores en el año 2008. Hasta el momento, se han comprometido 17 ciudades de muy diverso tamaño y características. Desde grandes capitales hasta poblaciones pequeñas. En concreto, el listado lo forman Almendralejo (Badajoz), Barcelona, Bilbao, Las Rozas (Madrid), Los Santos de Maimona (Badajoz), Manresa (Barcelona), Mata de Alcántara (Cáceres), Mérida (Badajoz), Llíria (Valencia), Oliva de la Frontera (Badajoz), Orense, San Sebastián, Santander, Tres Cantos (Madrid), Vic (Barcelona), Vitoria y Zaragoza. Todas ellas forman la red española de Ciudades Amigables con las Personas Mayores, arropada por el Imserso con el cometido principal de divulgar y promocionar esta iniciativa

red mundial. Entre ellos, el mantenimiento de cinco comedores en los centros de mayores a los que acuden las personas que quieren, bien porque viven solas o porque no tienen hábitos de cocinar. El ayuntamiento desembolsó al inicio el coste de las cocinas –una media de 12.000 euros por comedor– y en la actualidad costea dos horas de camarero por cada 25 comensales. El usuario paga a diario la comida, que ronda los 3,50 euros. Más de 41.680 comidas bajo control nutricional se dan anualmente. Y se han iniciado otras actividades muy demandadas por los mayores, como fomentar las relaciones intergeneracionales. Gracias a uno de estos programas –Canas y Canicas– un grupo de 19 mayores ayudó a 23 chavales con problemas familiares y de otra índole. Viela insiste en que todo lo que se hace por un envejecimiento más activo es beneficioso para la sociedad porque se genera a la larga menos gasto. "Es como una inversión, una previsión de gastos en otras atenciones más costosas. El problema es que la prevención es invisible y muy difícil de cuantificar". En su opinión, participar en la red de Ciudades Amigables con las Personas Mayores resulta muy interesante porque "te obliga a consultar a los mayores y a plantear acciones para darles respuesta".

### Contar con un plan

Barcelona es otra de las ciudades incluidas en la red. Un Plan para los próximos cuatro años en los que han diseñado 218 acciones encaminadas a otorgar a las personas de edad un buen trato, fomentar la igualdad y evitar el maltrato, a potenciar su bienestar y salud, a que participen en la sociedad y a que mejoren su calidad de vida en la ciudad en aspectos como la movilidad y la seguridad. La comisionada a la alcaldía de la Gente Mayor, Assumpció Roset, afirma que contar con un plan es fundamental para "orientar las políticas públicas". "En realidad es agrupar bajo un mismo paraguas cosas en las que ya se venía trabajando y nuevas acciones", explica. Más de 10.000 iniciativas se recibieron para diseñar este plan a través de los seminarios que tuvieron lugar durante el Año del Envejecimiento Activo.

"Cuidamos mucho la salud y el ámbito preventivo cuando la persona viva sola, con servicios como la atención domiciliaria, la teleasistencia, de la que 60.000 personas se benefician; que haya pisos compartidos para que quien no pueda pagar un alquiler viva adecuadamente. Y también potenciamos los centros municipales de mayores para que desarrollen su vida social", concluye Roset.

Lourdes S. Villacastín

José Lázaro, profesor de Humanidades Médicas en la Universidad Autónoma de Madrid



**"Pensar es cambiar de ideas"**

Digámoslo finamente: José Lázaro es un cerebro inquieto. Y, por serlo, los frutos del cerebro humano, que decía Violeta Parra, han sido muchos e importantes en su caso. Profesor de Humanidades Médicas en la Universidad Autónoma de Madrid, continuador de la labor de Pedro Laín Entralgo y Diego Gracia, autor de una biografía novelada de Luis Martín-Santos, con la que ganó el premio Comillas, autor de lo que define como un ensayo de novela: La violencia de los fanáticos, asesor de la interesante editorial Triacastela. El tópico de médico humanista es una redundancia en su caso. Entre tantos temas posibles, empezamos hablando de su libro sobre la violencia y el fanatismo.

**"Hay causas bienintencionadas que, al llegar al poder, se convierten en un modo de administrarlo tiránicamente"**

Una tesis de su libro es que las creencias no son asesinas por sí mismas, pero los grandes asesinos son siempre creyentes.

Hablando con Enrique Baca, que fue catedrático de Psiquiatría de mi departamento y que se ha ocupado de la violencia, me fascinó el tema de los diferentes tipos de violencia, personal o impersonal, fisiológica o patológica, instrumental o placentera. El método de Baca es un instrumento de análisis de la violencia magnífico. La violencia creencial es impersonal por definición y es la que produce grandes cantidades de muertos. Llamo creencia a algo muy cargado de emociones y deseos que se asume colectivamente como la identidad del grupo, y hace que el de fuera sea visto como distinto y, potencialmente, enemigo.

**También dice algo que suena a provocación, que estos asesinos lo son por amor.**

Todas las ideologías tienen detrás algo noble. Hasta el nazismo, que es la última en la que uno pensaría, surge de un intento de devolver su dignidad al pueblo alemán, aplastado tras la I Guerra Mundial y humillado en el Tratado de Versalles. Hitler les hace una terapia anti-depresiva a los alemanes, les devuelve el entusiasmo y la capacidad de hacer cosas. Pero, una vez que los ha seducido, los arrastra al abismo. Y ¿qué decir del marxismo o del cristianismo? Y, sin embargo, dan el gulag y la Inquisición. Hay causas bienintencionadas que, al llegar al poder, se convierten en un modo de administrarlo tiránicamente.

**Como dice Solzhenitsyn, y usted cita en el libro, para producir muertos por miles hay que tener ideología.**

El término ideología en sentido fuerte es casi sinónimo de creencia. ETA es un grupo de creyentes. La creencia es una serie de afirmaciones sobre la realidad que no admiten ser refutadas, es una forma de adaptar la visión de la realidad a lo que nos interesa.

**El problema a menudo para abandonar las creencias es que supone renunciar a lo que uno ha sido durante mucho tiempo, a lo que ha dado sentido a su vida.**

Sí, a la identidad; no es fácil poner en tela de juicio la propia identidad. El problema es sacralizar lo que piensas. Yo, por ejemplo, creo que Nietzsche es un autor admirable, pero no me tomo como una ofensa que alguien piense que fue un protonazi. Creer y pensar son actividades opuestas; creer es tener ideas rígidas, pensar es cambiar de ideas.

**Lo cierto es que las creencias dan unos asideros muy confortables.**

Dan una base sólida sobre la que actuar. Los nacionalistas catalanes y vascos inculcan creencias muy rígidas a los niños para construir una comunidad. Así se construyen las comunidades de creyentes, para tener esa seguridad. El pensamiento libre es peligrosísimo, es carecer de una comunidad que te apoye.

**Dice que le interesa el fondo común del fanatismo.**

Sí, para entender cualquier fenómeno hay que ver lo que tiene de específico, pero también de común con otros. A mí me interesa mucho la psicología comparada, o la historia comparada. El estalinismo, la Guerra Civil Española, el terrorismo nacionalista o yihadista, siendo fenómenos tan distintos entre sí, tienen en común la construcción del enemigo, ese mecanismo lo ves en todos los casos.

**Lo que dice del novelista Jonathan Littell como alguien que quiere comprender por libre y funcionar al margen de las especialidades, me parece que se le puede aplicar a usted y a su trabajo de profesor.**

Totalmente. Suelo decir en broma que he seguido una trayectoria no formando parte de ningún grupo especializado. Me he pasado la vida picoteando en cosas distintas. Me he convertido en un auténtico especialista en generalidades, un profesional en tender puentes entre distintas profesiones. Y la asignatura que doy, Humanidades Médicas, viene a ser eso. La medicina como práctica no es solo biología, sino ayudar a la gente que sufre, y ahí entran cuestiones muy diversas; confluyen la ética, las ciencias socia-

les, las ciencias biológicas, la narrativa. Los médicos de familia se han dado cuenta de que el enfermo quiere contar su historia, y en esa historia te da claves de cómo es y eso te ayuda a tratarlo. Marañón decía que el instrumento médico más valioso es la silla para sentarse a escuchar al enfermo. Ahora hay un movimiento, narrative medicine, complementario de la evidence based medicine, que tiene que ver con esto; si el médico escucha al enfermo tendrá una relación mejor que el que no sabe ni su nombre.

## Savater y otros maestros

Entre las varias dedicaciones de este cerebro inquieto que es José Lázaro está la de ser asesor de la editorial Triacastela, cuyo plausible catálogo merece una visita detenida. Además de las Humanidades Médicas y algunos títulos de Laín Entralgo, se encuentra en él un estudio de Diego Gracia sobre Zubiri (Voluntad de verdad. Para leer a Zubiri) y otro de Víctor Gómez Pin sobre Proust (La mirada de Proust. Redención y palabra). Uno de los más recientes es Encuentros con ¿Agustín García Calvo?, en el que un grupo de intelectuales y amigos (Savater, Félix de Azúa, C. García Gual...) evoca la figura del maestro zamorano. Savater, del que José Lázaro es confeso admirador, aparece también en otro par de títulos de tema político, referidos al movimiento Ciudadanos y al partido Unión, Progreso y Democracia. "Savater ha sido como el auténtico maestro que te va marcando el camino. Mi evolución intelectual ha sido ir detrás de él. Ha sido una suerte para este país que Fernando Savater existiera", dice José Lázaro, que agradece tanto la cantidad de autores que Savater le/nos descubrió como su legendario sentido del humor que ha dejado frases lapidarias. Como aquella respuesta a quien le tachó de pequeño burgués: "Sí, pero estoy ahorrando". El humor; quizá no se haya descubierto mejor antídoto contra la violencia de los fanáticos.

**¿Qué cosas explica en su asignatura?**

La asignatura tiene cuatro partes: qué son las enfermedades, qué es la profesión médica, qué es la ciencia médica y la vivencia de la enfermedad; esta última parte la explico a partir de novelas y películas. Hago en la Autónoma lo que el profesor Diego Gracia, que fue mi maestro en la facultad y al que estoy muy vinculado, hacía en la Complutense. Diego Gracia fue discípulo de Laín Entralgo, que aportó a la medicina las humanidades médicas, ética, literatura, etc. El proyecto de Laín era hacer una Antropología Filosófica de la Medicina, y se encontró con que lo único que había parecido era la Historia de la Medicina, que fue su asignatura; y él se convirtió en uno de los grandes historiadores de la Medicina de Europa. En la colección que dirijo en la editorial Triacastela trato de realizar el proyecto de Laín y Diego Gracia, al menos en el aspecto editorial.

**Dentro de esa dispersión que decía-mos hay bastante coherencia. Un libro suyo anterior, Vidas y muertes de Luis Martín-Santos, es una biografía del famoso novelista, que también era médico.**

Descubrir a Luis Martín-Santos fue como si me tocara la lotería. La biografía que había sobre él no era satisfactoria. Seguían circulando múltiples rumores contradictorios sobre su vida. Fue un personaje excepcional, cuanto más investigaba sobre él, más me fascinaba. Tiempo de destrucción, la novela que no llegó a acabar, hubiera puesto la literatura española a un nivel altísimo; lo que dejó escrito permite reconocer que habría sido una maravilla. Si Tiempo de silencio era el Retrato del artista adolescente de Joyce, Tiempo de destrucción era el Ulises. Planteé el libro como una novela en la que nada es inventado porque todo está documentado. Fue una experiencia fascinante y tuve un inmenso placer al hacerlo. Y creo que algo pude aclarar, como que su muerte, sobre la que se vertieron algunas sospechas, fue un desdichadísimo accidente. Lo atractivo de una investigación como aquella fue recoger las distintas versiones de cada persona que le trató, como en la película Rashomon de Kurosawa.

Ángel Vivas



## La vieja dama digna

La Academia de la Lengua, la RAE, cumple 300 años. Los cumple en pleno vigor, llena de dignidad y rodeada del respeto de los destinatarios de su labor, los hablantes de la lengua. El centenario va a tener una celebración a la altura, una gran exposición en la Biblioteca Nacional titulada "La lengua y la palabra: trescientos años de la Real Academia Española".

### **La muestra "La lengua y la palabra: trescientos años de la Real Academia Española" estará compuesta por más de dos centenares de piezas**

La Real Academia Española (RAE), la de la Lengua, o la Academia a secas, la Academia por antonomasia, cumple 300 años. El proceso de su creación fue largo. Hasta 1714 el rey Felipe V, aquel primer Borbón que trajo aires renovadores a España, no aprobó por real cédula su fundación. Pero ya en 1713, hace ahora 300 años, don Juan Manuel Fernández Pacheco, marqués de Villena, había decidido crearla junto con el grupo de amigos, interesados como él en los asuntos de la lengua y de la cultura española en general, con el que venía formando tertulia. "Personas –como decía la real cédula– de calidad y consumada erudición en todo género de letras". El selecto grupo (de haber tenido otro talante y estar ya inventado el deporte, hubieran podido formar un equipo de fútbol, pero no les habría llegado para hacer banquillo) quería, sobre todo, hacer un diccionario como el que ya tenían otros países vecinos. "Deseaban trabajar en común –de nuevo la real cédula– a cultivar y fijar las voces y vocablos de la lengua Castellana, en la mayor propiedad, elegancia y pureza".

Entre los apoyos que Felipe V y sus sucesores dieron a la nueva Academia destaca el de dotarla de una sede adecuada. Las primeras sesiones se celebraban en los domicilios particulares del marqués de Villena o los otros académicos. En 1754, la corona les cedió una habitación de la Real Casa del Tesoro y, en 1793, Carlos IV otra casa en la calle de Valverde. El edificio que actualmente ocupa se inauguró en 1894, siendo reina regente María Cristina, madre de Alfonso XIII. Además, ya en 1723, Felipe V le otorgó una dotación de 60.000 reales anuales para sus publicaciones, y Fernando VI le concedió el derecho de publicar sus obras y las de sus miembros sin censura previa, todo un privilegio en la época.

300 años después de aquel primer vagido, la RAE es una institución moderna y tan atenta a las voces de la calle como,



en general, respetada por los hablantes, y que ha sabido ponerse ejemplarmente al día, difundiendo, por ejemplo, sus obras en la Red, sin renunciar a ciertos rituales deliciosamente añejos, como el de alguna misa anual o el orden del perchero en que los académicos cuelgan sus abrigos, que es por rigurosa antigüedad y –lagarto, lagarto– va moviéndose según aquéllos pasan a mejor vida. Pero es, sobre todo, una institución que tiene muy presente el mandato fundacional de estar al servicio de la sociedad.

Entre sus tareas pendientes o en marcha están la creación de un gran portal informático de la lengua, en el que quepan obras como el Diccionario Panhispánico de Dudas (cuyas consultas aumentan cada día), o el desarrollo del Diccionario Histórico.

### Mirando a América

Sin duda, uno de los éxitos de la RAE ha sido saber mirar a América y mantener la unidad del español. En esa tarea destacó Fernando Lázaro Carreter, uno de los directores de la RAE que más hizo por conectarla con la sociedad, y que le encargó expresamente eso, que conectara a España con América, a su sucesor, Víctor García de la Concha. Éste se lo tomó como un verdadero mandato y en sus 12 años como director (1998-2010) hizo nada menos que 50 viajes a América. En cuanto al actual director, José Manuel Blecua, con ocasión de su nombramiento como tal, afirmó que "América es el futuro, el pasado y el presente de la lengua española". Y, en fin, la fonética y la fonología que la RAE ha editado recientemente comprenden todas las variedades americanas del habla del español y los sustratos de esas variedades.

### Una gran exposición

El tricentenario se va a celebrar como merece. El acto más destacado será la gran exposición que, en colaboración con Acción Cultural Española, se inaugura el próximo 26 de septiembre en la Biblioteca Nacional, comisariada por dos académicos especialmente dinámicos y que no vienen del campo estricto de la lengua, como son la historiadora Carmen Iglesias y el físico e historiador de la ciencia José Manuel Sánchez Ron. La muestra tra "La lengua y la palabra: trescientos años de la Real Academia Española", que estará compuesta por más de dos centenares de piezas entre pinturas, grabados, libros, manuscritos e incunables, muebles, esculturas, documentales gráficos, periódicos..., y contará con un diseño y un montaje basados en las últimas tecnologías; está pensada para todo tipo de públicos, pues todos son usuarios de la herramienta de la Academia, la lengua. La idea es contar la historia de la RAE dentro de la convulsa historia de España



de los tres últimos siglos. Una historia en la que la Academia supo mantener la dignidad y dar altos ejemplos de talante liberal en años oscuros.

"El mundo –escribió Octavio Paz y recuerdan los promotores de la muestra– comienza por ser un conjunto de nombres... Si nos quitan los nombres, nos quitan nuestro mundo". "La lengua y la palabra son nuestro mundo", añaden.

A.V.

## Algunos libros

Como no podía ser de otro modo, la RAE es un vivero de publicaciones. Además de las propiamente académicas (Diccionario, Gramática...), desde 2011 patrocina y publica la Biblioteca Clásica promovida por otro académico inquieto, Francisco Rico, y que, tras varios años dando tumbos por diversas editoriales, parece haber encontrado su hábitat natural. La Biblioteca Clásica es una selección de 111 títulos (todos son números uno, le gusta decir a Rico) que es también una alta muestra de servicio a la sociedad y casi labor de Estado, como pensara en su día el mismo Manuel Azaña que tuvo en mente esa colección.

Hace unos años la Academia publicó un jugoso Léxico hispánico primitivo (siglos VIII al XII), que podría verse como una selección de lo que hubiera sido un diccionario del español de la Alta Edad Media, o mejor, de ese eslabón (felizmente, no perdido del todo) entre el latín y el español que estaba naciendo. En palabras de Diego Catalán Menéndez-Pidal (quien, por cierto, y pese a sus apellidos, no fue nunca académico), "las briznas de lengua romance que nace en las resquebrajaduras del latín". El volumen, al cuidado de otro académico con admirable capacidad de trabajo, Manuel Seco, recoge un conjunto de sus voces tomadas fundamentalmente de documentos notariales de los reinos hispánicos de aquellos siglos.

Y quien quiera acercarse a los entresijos de la lengua con humor y sin miedo a recibir regañinas por sus propios malos usos, tiene su libro en No es lo mismo ostentoso que ostentóreo (Espasa), del académico José Antonio Pascual. El libro, de forma conversacional, es decir, de muy fácil y grata lectura, se ocupa de las razones de las palabras y pretende, antes que ridiculizar, regañar o achantar al lector por sus posibles errores, explicarle la raíz y el porqué de esos errores. Por eso el título y algunas explicaciones sobre las diferencias entre candelero y candelabro y otras que famosos de distinto pelaje (los del difunto Jesús Gil, que soltó lo de ostentóreo, y la Mazagatos que dijo lo del candelabro, son, desde luego, muy distintos) han expelido en los últimos años. Un libro tan divertido como útil, en la actual línea de la Academia de acercarse a las voces de la calle.



### Un clásico

A estas alturas, no cabe discutir ni la condición de clásico de Raymond Chandler ni la respetabilidad de la novela negra. Seguido por legiones de lectores entusiastas y respetado por críticos exigentes, Chandler se mantiene en su cima de gran autor popular, cuyas novelas, además, conocieron importantes versiones cinematográficas. Estos dos volúmenes reúnen todas las aventuras de su personaje Philip Marlowe, prototipo del detective moderno (solitario, cínico y víctima a menudo de ese otro arquetipo del género: la mujer fatal), en títulos imperecederos como *El sueño eterno* o *El largo adiós*; y sus relatos, no menos interesantes y la mayoría difíciles de encontrar.

**Todo Marlowe y Todos los cuentos.** Raymond Chandler. RBA.



### ¿Qué fue de la cultura?

Con el pretexto de contar su trayectoria intelectual (ése es el tenue esqueleto del libro, nacido de unas charlas en la UIMP), Félix de Azúa escribe un rotundo ensayo sobre el modo en que la cultura (la literatura y, más en concreto, los géneros cultivados por él: poesía, novela, ensayo y periodismo; en la anterior Autobiografía sin vida se ocupó de las bellas artes) se ha transformado a lo largo de la segunda mitad del siglo XX. Como tal ensayo, y como suyo, tiene un estilo brillante, sarcástico en ocasiones hasta acercarse al panfleto. Y si no abunda en confesiones personales, ofrece juicios certeros y aporta información sobre gente como Gimferrer, Gil de Biedma, Panero, Benet...

**Autobiografía de papel.** Félix de Azúa. Mondadori.



### Descubrimiento

La labor de arriesgar con nuevos valores (o rescatar olvidados) parece reservada a editoriales pequeñas y valientes. Ésta es ambas cosas en alto grado, y nos trae a un autor importante y poco conocido en estos lares. El dominicano Pedro Mir es, cronológicamente (estamos en su centenario), un hermano mayor del boom latinoamericano, y este libro de difícil clasificación, escrito a finales de los cuarenta, adelanta los aires renovadores del movimiento. Mir mezcla historia y narración, sin renunciar al aliento poético (fue, sobre todo, poeta), para contar tres rebeliones de distinto signo (y color) en las primeras décadas de la conquista española de las Antillas.

**Tres leyendas de colores.** Pedro Mir. La Discreta.



### Poesía y ensayo

Manuel Ruiz Amezcuea ha ido agrupando sus libros con un sentido orgánico bajo el título global de Una verdad extraña. Una antología de su poesía, honda y sincera, en la que están las grandes y eternas cuestiones que importan al ser humano (también en el sentido en que una herida importa a un órgano: "La herida del sótano de la vida", "las largas dudas de siempre", como escribe él mismo), cuestiones que van de lo social a lo metafísico. Y también una recopilación de estudios y comentarios (de gente como Víctor García de la Concha o Muñoz Molina) sobre la voz personal de este poeta.

**Singularidad en la poesía de Manuel Ruiz Amezcuea.** Varios autores. Comares.

En el primer aniversario del fallecimiento de Antoni Tàpies, el Museo Guggenherim de Bilbao acoge una gran exposición dedicada a la faceta de escultor del artista catalán, **"Del objeto a la escultura"**: cerca de 100 obras creadas entre 1964 y 2009. Tàpies, que tanta materia incluyó en su pintura, mostró un interés



constante por la escultura. Ya antes de abordarla como tal, se acercó a ella en los años sesenta y setenta por medio de los assemblage, forma de arte de aquellos años que, en manos de Tàpies, se relaciona con corrientes como el arte informal o el povera: objetos cotidianos realizados a partir de papel, madera, ropa, alambre o muebles. En los ochenta Tàpies empieza a

trabajar con cerámica, experimentando con distintos materiales y técnicas, sobre todo la llamada tierra chamoteada, con la que alcanzará un gran dominio y que le permite realizar grandes esculturas. Un poco más adelante, trabaja con bronce, material con el que realiza desde libros a calaveras. **(Del 4 de octubre al 19 de enero).**

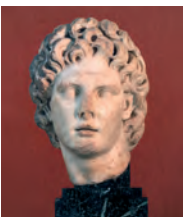


**"Las Edades del Hombre"** vienen dedicándose desde 1988 al arte religioso, vale decir al espíritu. La muestra de este año, titulada "Credo", está en Arévalo (Ávila) en las iglesias de El Salvador, San Martín y Santa María y en la Casa de Sexmos. Con un reconocido planteamiento confesional, vuelve a mostrar parte del importante patrimonio religioso español en el marco más adecuado. **(Hasta el 3 de noviembre).**

También hay un contenido espiritual en la exposición **"Nur: la luz en el arte y la ciencia del mundo islámico"**, que podrá verse en el sevillano Hospital de los Venerables. Manuscritos (entre los que destacan el Tratado de las estrellas fijas o el Corán azul), objetos de cristal, instrumentos científicos, alfombras, orfebrería, componen un espacio poético protagonizado por la luz. **(Desde el 25 de octubre).**



La visita a la exposición **"Aníbal en Hispania"** permite ver también los fondos del interesante Museo Arqueológico Regional de Alcalá de Henares. Éstos ofrecen un didáctico recorrido por el pasado de la Comunidad de Madrid, remontándose a los restos de los primeros seres vivos encontrados, que datan de hace 450 millones de años. En cuanto a la muestra temporal **"Aníbal en Hispania"**, nos lleva al momento en que la Península se convirtió en base de operaciones de las dos grandes potencias del momento: Roma y Cartago. Ganaría la primera e Hispania se convertiría en provincia suya, pero, entretanto, Aníbal dejó aquí su huella, no solo guerrera, también política y cultural. Monedas, armas y atuendos militares, máquinas de guerra, recreación de lugares y batallas, cuadros, esculturas, objetos diversos, nos acercan a aquel encuentro entre iberos y cartagineses y al momento en que Iberia pasó a ser Hispania. **(Hasta el 12 de enero).**



**Todos tenemos algo de sirena.**  
Cuando salimos de un entorno seguro,  
nuestra salud se resiente.



**Trabajamos para devolver la salud a su lugar**

En Asisa, te acompañamos mostrándote el camino,  
con confianza y haciendo lo necesario para protegerte a ti y a los tuyos.



**BCN 2013**

**asisa** 



Patrocinador Oficial del Equipo Nacional de Natación Sincronizada

901 10 10 10 [asisa.es](http://asisa.es)

# Tenemos condiciones especiales para ti por ser mutualista de Muface.

## Pensamos en tu futuro con los Planes de Pensiones Individuales.

Empieza hoy y disfruta de mayor calidad de vida mañana. Ahora, podrás conseguir **hasta un 3% de rentabilidad<sup>(\*)</sup>**:

- Te damos un 2% si realizas una aportación y/o traspaso inferior a 25.000 €.
- Y un 3% si el importe es igual o superior a 25.000 €.

Entra en [bbvacolectivos.com/muface](http://bbvacolectivos.com/muface) y descubre todo lo que tenemos para ti.

**adelante.**

\* Según condiciones establecidas en el Boletín de Adhesión a la Bonificación de BBVA, conforme al importe contratado, el cliente deberá permanecer en el Plan de Pensiones al menos 5 años. Los traspasos deben ser procedentes de planes no depositados en BBVA. Importes netos traspasados hasta el 31/12/2013. Entidad Promotora y depositaria BBVA Entidad Gestora BBVA Pensiones S.A. EGFP. El importe neto de la bonificación del plan se podrá reinvertir en el plan o canjearlo por un cheque descuento y elegir entre una selección de productos de la tienda de Compras de BBVA. Consultar catálogo disponible en [decomprasbbva.com](http://decomprasbbva.com).